

# Newsletter

zu den Großbauprojekten der Stadt Ulm

Newsletter Nr. 130 / 12.06.2024

Sie finden alle bisherigen Newsletter (zum Ausdrucken geeignet) auch auf der städtischen Website unter:  
[www.ulm.de/rathaus/stadtpolitik/ulm-baut-um](http://www.ulm.de/rathaus/stadtpolitik/ulm-baut-um)

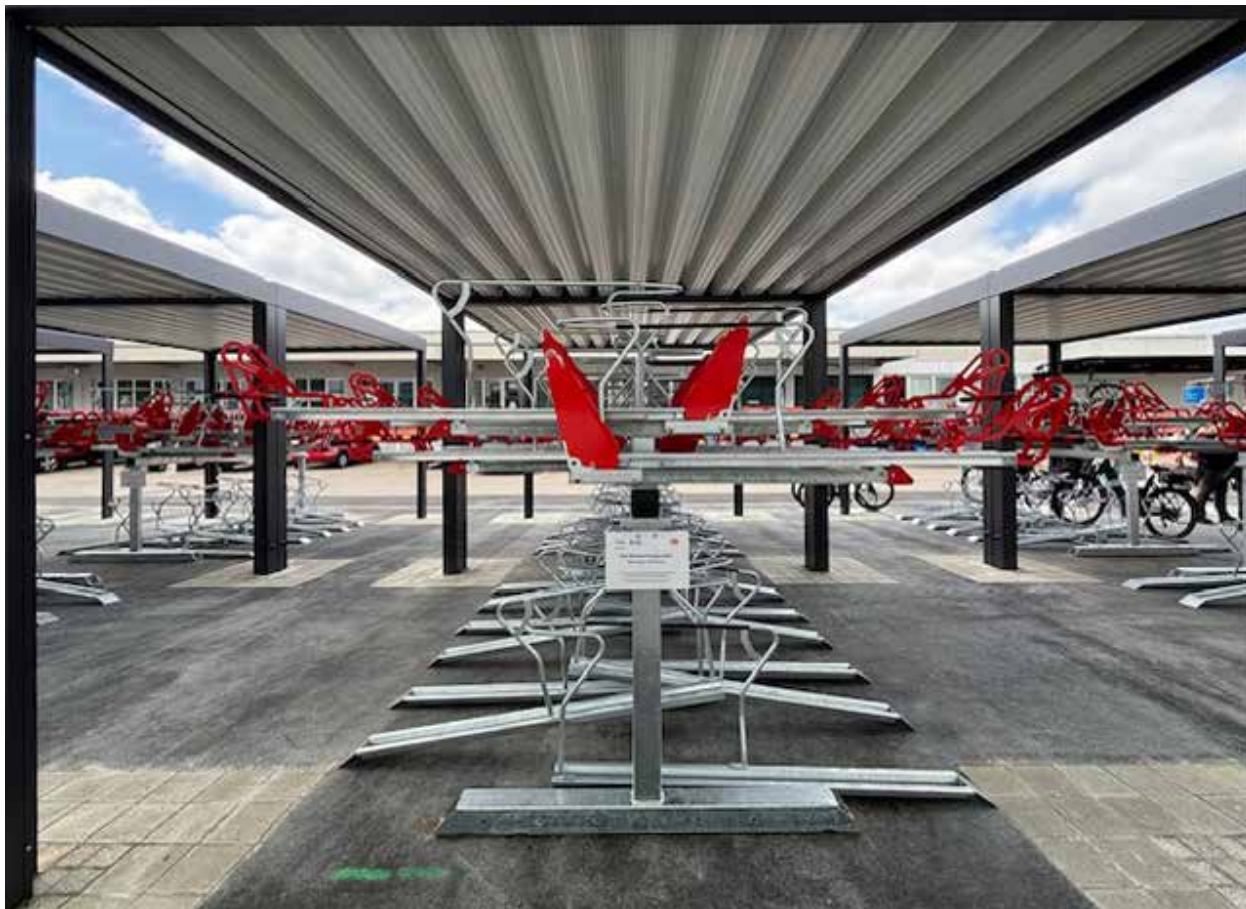
---

## Die Themen dieses Newsletters:

- Seit 04.06.2024:  
Radabstellanlage zwischen Postgebäude und Bahnhof ist fertig!
- Aktuelle Baumaßnahmen am Donaurad-/Gehweg
- Bis 21.06.2024:  
Sperrung Radweg Thalfinger Uferstraße
- Noch bis 31.07.2024:  
Baustelleneinrichtung im Gehwegbereich von Karl-, Neutor- und Wildstraße
- News aus dem Wengenviertel
- Seit KW 23:  
Friedenstraße wieder passierbar!
- Ab 24.06.2024:  
Neuer Taxistand beim Bahnhofsteg
- Übersicht über die aktuellen Baumaßnahmen im Dichterviertel
- Aktueller Glasfaserausbau der SWU Netze GmbH
- 17.06. bis 20.12.2024:  
Ortsdurchfahrt Donaustetten gesperrt

---

## Seit 4. Juni 2024: Radabstellanlage zwischen Postgebäude und Bahnhof ist fertig!



Seit 4. Juni 2024 stehen den Radfahrer\*innen zwischen Postgebäude und Hauptbahnhof mehr als 300 überdachte Fahrradabstellplätze in Form von "Doppelstockparkern", ca. zehn überdachte Stellplätze für Lastenräder und sechs nicht überdachte Plätze an Einzelbügeln zur Verfügung.

**Ausblick:**

**Bis Frühjahr 2025** werden zwischen dem Bahnsteg und dem Zentralen Omnibusbahnhof weitere 500 überdachte Abstellmöglichkeiten für Fahrräder realisiert.



ZOB und Fahrradhain, Visualisierung von David Willner, Potsdam



Fahrradhain, Visualisierung von David Willner, Potsdam

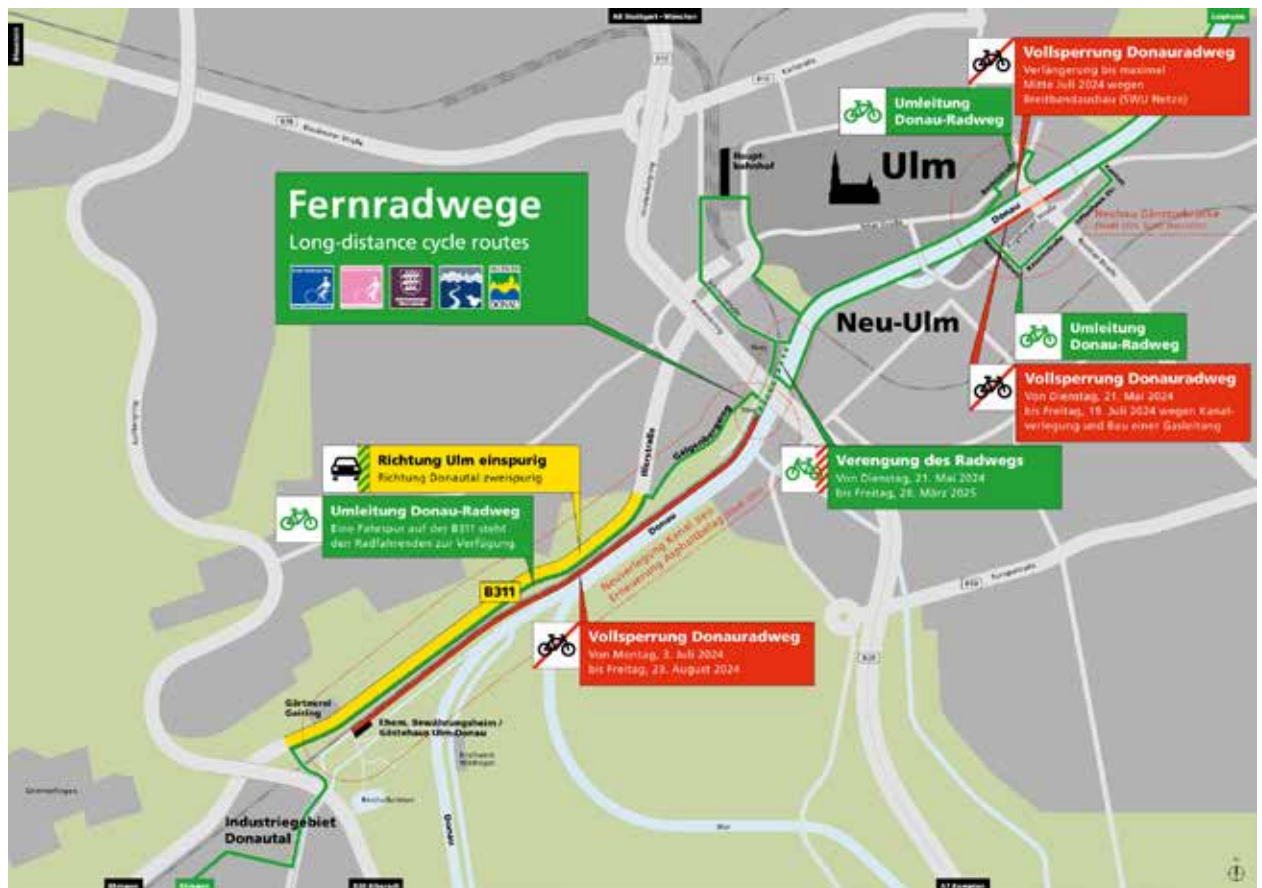
## Aktuelle Baumaßnahmen am Donaurad-/Gehweg

Die **SWU-Baumaßnahme auf Ulmer Seite** unterhalb der Gänstorbrücke wird länger dauern. In diesem Bereich wurden Glasfaserkabel und Steuerkabel neu verlegt. Nun verzögert sich die Abstimmung hinsichtlich der Abschaltung der bisherigen Leitungen.

Die SWU Netze GmbH hofft, dass der Rad-/ Gehweg **Ende Juni 2024 wieder geöffnet** werden kann. Im Worst Case kann sich die Sperrung noch bis Mitte Juli 2024 hinziehen.

Am **Montag, 17. Juni 2024**, wird die **EBU** (Entsorgungsbetriebe der Stadt Ulm) im Bereich Ziegelländeweg auf Höhe Schillerstraße/ **Oberer Donauturm eine Fläche für ihre Baustelle absperren**.

Dazu muss der bisher getrennte Geh-/Radweg zusammengelegt und zudem verengt werden. Die EBU ist hier für den Austausch des „Donaufersammlers“ (Kanal zur Sammlung des Abwassers) verantwortlich.



Auf **Neu-Ulmer Seite** schreiten die Arbeiten im Bereich Brückenstraße und Augsburg-Tor-Platz voran. Zusätzlich ist die SWU noch im Bereich Uferstraße und Gänstorbrücken-Unterführung mit Leitungs-Umlegungsarbeiten beschäftigt.

Die Umleitungsstrecke für den Donau-Fernradweg musste angepasst werden. Das bedeutet, dass die Radweg-Umleitung nun weiträumiger ausgeschildert wurde.

Der Radverkehr aus Osten in Richtung Innenstadt Neu-Ulm wird nun bereits auf Höhe Kantstraße / Augsburgener Straße über die Umleitungsstrecke Offenhauser Straße – Kasernstraße – Maximilianstraße geführt.

---

## **Bis 21. Juni 2024: Sperrung Radweg Thalfinger Uferstraße**

Aufgrund einer Unterspülung muss der Radweg entlang der Thalfinger Straße direkt unterhalb des Wasserkraftwerks Böfinger Halde (flussabwärts) bis voraussichtlich Freitag, 21.06.2024, kurzfristig gesperrt werden. Die Umleitung für Radfahrer\*innen und Fußgänger\*innen erfolgt auf der Neu-Ulmer Uferseite. Hierzu ist in beide Richtungen eine Umfahrung mit Überquerung der Donau entweder direkt am Wasserkraftwerk oder über die Donaubrücke in Thalfingen (NU 8) ausgeschildert.

Radfahrer\*innen und Fußgänger\*innen, welche von West nach Ost möchten (Richtung Thalfingen), werden über den Steg am Kraftwerk über die Donau und danach auf Neu-Ulmer Seite entlang der Donau Richtung Thalfingen geleitet. Radfahrer\*innen und Fußgänger\*innen aus Richtung Thalfingen (von Ost nach West) wechseln bereits über die Donaubrücke in Thalfingen auf die Neu-Ulmer Uferseite und queren erst am Kraftwerk Böfinger Halde wieder die Donau, um zurück zur Ulmer Uferstraße zu gelangen.

Diese Sanierungsmaßnahme ist wegen einer Unterspülung am Radweg durch das extreme Hochwasser am vergangenen Wochenende notwendig geworden. Aus Sicherheitsgründen ist eine sofortige Umsetzung erforderlich.

---

## **28. Juni bis 16. August 2024: Sperrung Geh-/Radweg entlang der Böfinger Straße**

Die SWU Netze wird den Geh-/Radweg entlang der Böfinger Straße zwischen der Ulm Messe und Böfinger Steige Ende Juni 2024 wieder öffnen können.

Am **Freitag, 28. Juni 2024**, startet man mit dem zweiten Bauabschnitt. Dann wird der **Geh-/Radweg** in Richtung Stadtmitte **zwischen der Ulm Messe bis auf Höhe der Eberhardtstraße / Seniorenresidenz Friedrichsau bis Freitag, 16. August 2024, gesperrt** sein.

Parallel zu dieser Maßnahme (voraussichtlich von Montag, 24. Juni 2024, bis Freitag, 30. August 2024) wird die SWU Netze auch in der Friedrichsaustraße ihr Netz erweitern. Hierzu wird die Friedrichsaustraße in dem Bereich zwischen Stauferring / Zollernring und Thalfinger Straße auf einer Länge von ca. 135 m gesperrt. Fußgänger\*innen und Radfahrer\*innen können die Baustelle auf Höhe der Friedrichsau Grundschule verkehrssicher queren.

---

## **Noch bis 31. Juli 2024: Baustelleneinrichtung im Gehwegbereich von Karl-, Neutor- und Wildstraße**

**Noch bis Mittwoch, 31. Juli 2024**, werden die **Gehwege um das Baufeld in der Neutor-, Karl- und Wildstraße gesperrt** sein. An der Ecke Karlstraße/Neutorstraße entsteht bis Ende 2028 eine geschlossene, sechsgeschossige Blockrandbebauung mit gemischter Nutzung für Wohnen, Einzelhandel und Gewerbe.

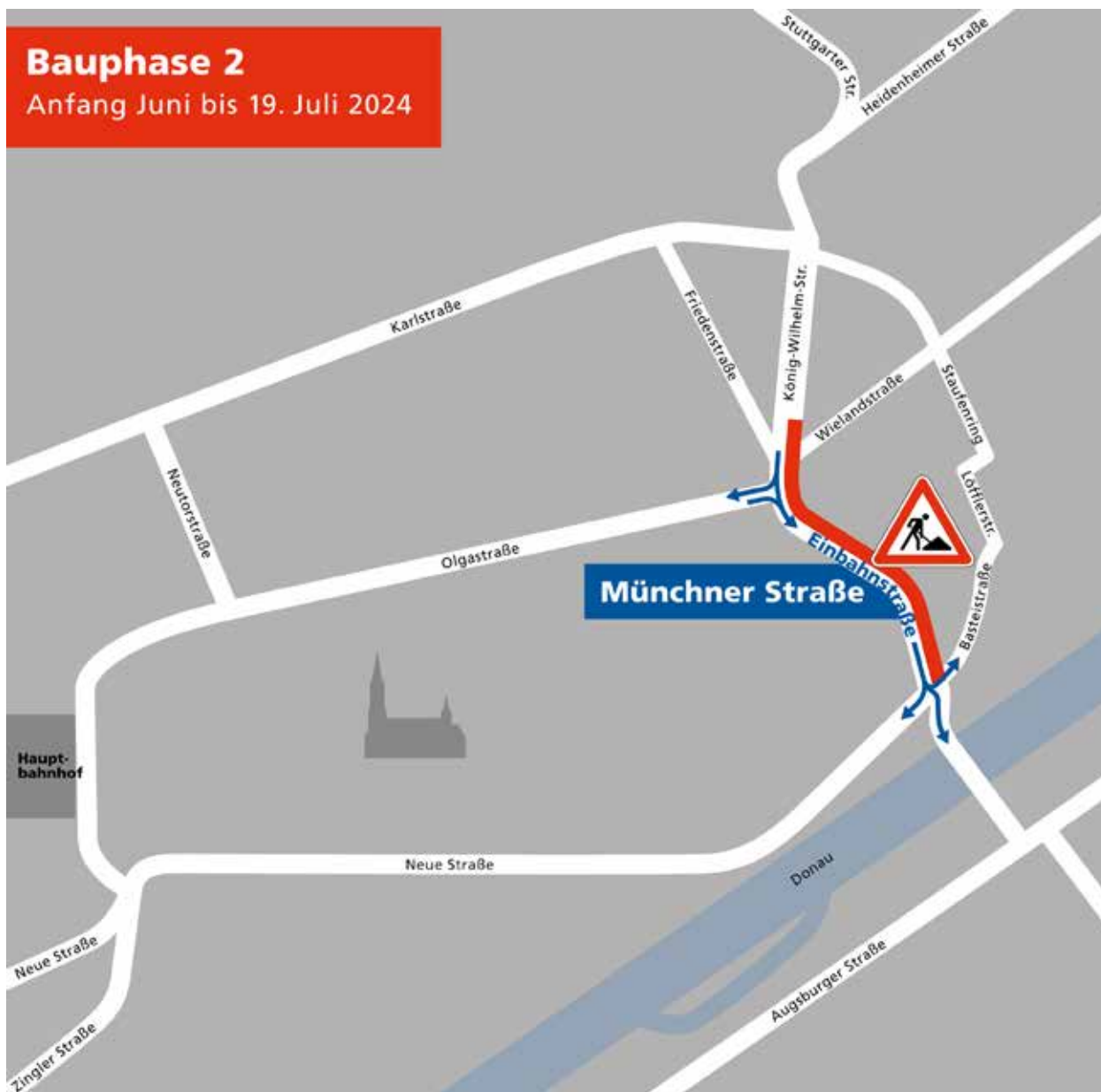
---

## **News aus dem Wengenviertel**

Von **Dienstag, 18. Juni 2024, bis Mittwoch, 31. Juli 2024**, befindet sich die Baustelleneinrichtungsfläche im **Heigeleshof 2-2a** im Gehweg- und Fahrbahnbereich. Der Gehweg bleibt in dieser Zeit gesperrt und die Fahrbahnbreite im Heigelshof auf 3,50 m beschränkt.

An der **Ecke Olgastraße/Wengengasse** wird von der Fernwärme Ulm (FUG) eine Schachtkontrolle durchgeführt. Hierzu bleibt die **östliche Fahrspur noch bis morgen, 13. Juni 2024, gesperrt**.

## Seit KW 23: Friedenstraße wieder passierbar!



Die Arbeiten in der Münchner Straße schreiten gut voran, so dass seit letzter Woche die **Ausfahrt von der Friedenstraße in die Olgastraße / Münchner Straße wieder möglich** ist!

## Ab 24. Juni 2024: Verlegung des Taxistandes zum Bahnsteg



Ab **Montag, 24. Juni 2024**, gibt es einen **neuen Taxistand im Bereich des Bahnsteges**. Der bisherige Taxistand auf dem nördlichen Bahnhofplatz muss spätestens Montag, 1. Juli 2024, weichen. Denn dann startet die Deutsche Bahn mit der Sanierung ihres Bahnhofsgebäudes und benötigt die Fläche zur Andienung ihrer Großbaustelle. (Hinweis: Der Durchgang durch das Bahnhofsgebäude wird bis Anfang Oktober 2024 noch möglich sein!) **Bis voraussichtlich Ende 2026** bzw. bis der Umbau des Bahnhofsgebäudes abgeschlossen ist, bleibt der TAXI-Präsenzplatz beim Bahnsteg.

In der Woche von **Montag, 24. Juni 2024, bis Freitag, 28. Juni 2024**, verlegt die Telekom zwischen Hauptpost und Bahnhofsgebäude Glasfaserkabel. Dazu muss der gesamte Straßenquerschnitt geöffnet werden. Es wird in zwei Bauabschnitten gearbeitet. Damit bleibt der **Bereich für Lieferanten, Postkunden, Bahnkunden u.a. passierbar**. In dieser Zeit entfallen acht bis neun DB-Kurzzeitparkplätze auf Seiten der Bahn und sieben TAXI-Nachziehplätze westlich des Postgebäudes.



# Übersicht über die Baumaßnahmen im Dichterviertel



## Nördliche Schillerstraße

Mit der Fertigstellung der Bleichstraße können nun die Leitungsarbeiten in der nördlichen Schillerstraße (unterhalb der Ludwig-Erhard-Brücke) am **Montag, 17. Juni 2024**, starten. Voraussichtlich **bis Ende September 2024** werden für den Blaubeurer Tor-Tunnel neue Leitungen verlegt und dieser Straßenabschnitt für den Verkehr gesperrt.

## Mörikestraße

Von **Montag, 17. Juni 2024 bis Freitag, 26. Juli 2024**, wird die **Fahrbahn der Mörikestraße** wegen der Verlegung von Leerrohren **in einem Teilabschnitt eingengt sein**.

## Kleiststraße

Die **Vollsperrung der Kleiststraße bleibt bis Sonntag, 18. August 2024**, bestehen. Im zweiten Bauabschnitt sind nun die Baustellen in der Kleiststraße und auch in der Bachmannstraße weiter in Richtung Süden gerückt.

## Bleichstraße

Die koordinierte **Baumaßnahme in der Bleichstraße** der drei Bauherren (SWU Netze, Fernwärme Ulm/FUG, Städtische Entsorgungsbetriebe/EBU) ist nun abgeschlossen! Am 06. und 07. Juni 2024 fanden noch unter Vollsperrung der Bleichstraße zwischen der Goethestraße und der Schillerstraße die finalen Belagsarbeiten im Straßenraum statt (Tragschicht und Feinbelag bzw. Asphalt).

In dieser Woche von **Montag, 10. Juni 2024, bis Samstag, 15. Juni 2024**, werden noch unter **Teilspernung der Bleichstraße** beide Gehwege asphaltiert und die Randsteine eingebaut. Das kann zu zeitweisen Einschränkungen der Zugänglichkeit führen. Die Bleichstraße ist in beide Fahrtrichtungen befahrbar.

Noch bis Ende dieses Jahres kommt es in der Bleichstraße zu **tageweisen Einengungen der Fahrbahn auf einer Länge von ca. 35 m**, damit Betonmischer das dortige Baufeld (Schäfer Bau) anfahren können. Der Gehweg bleibt in dieser Zeit gesperrt. Der Kreuzungsbereich Bleich-/Goethestraße ist davon nicht betroffen.

## BÖBLINGERSTRASSE

Von **Montag, 01. Juli 2024, bis Freitag, 23. August 2024**, wird die Fernwärme Ulm (FUG) eine neue Fernwärmeleitung verlegen. Hierzu wird die **Böblingerstraße in einem Teilabschnitt gesperrt**.

Von der Schillerstraße kommend ist die Zufahrt bis zu Haus Nr. 6 möglich. Die Grundstückzufahrten bleiben gemäß den Forderungen der betroffenen Anlieger gewährleistet bzw. werden mit den Betroffenen entsprechend geregelt. Die Umleitung zur Blauringhalle und in die westliche Böblingerstraße erfolgt über die Marner-Walk-Straße.

---

## **Aktueller Glasfaserausbau der SWU Netze GmbH**

Im Auftrag der SWU-Netze GmbH werden Tiefbauarbeiten für Versorgungsleitungen **vor den Gebäuden Neue Straße 115 und 113 (im Eckbereich Neue Straße/Grünhofgasse) sowie im Bereich vor dem Gebäude Grünhofgasse 4** wird der Glasfaserausbau zwischen **03. Juni 2024 und 23. Juni 2024** ausgeführt. Die Zugänge zu den Grundstücken sind gewährleistet.

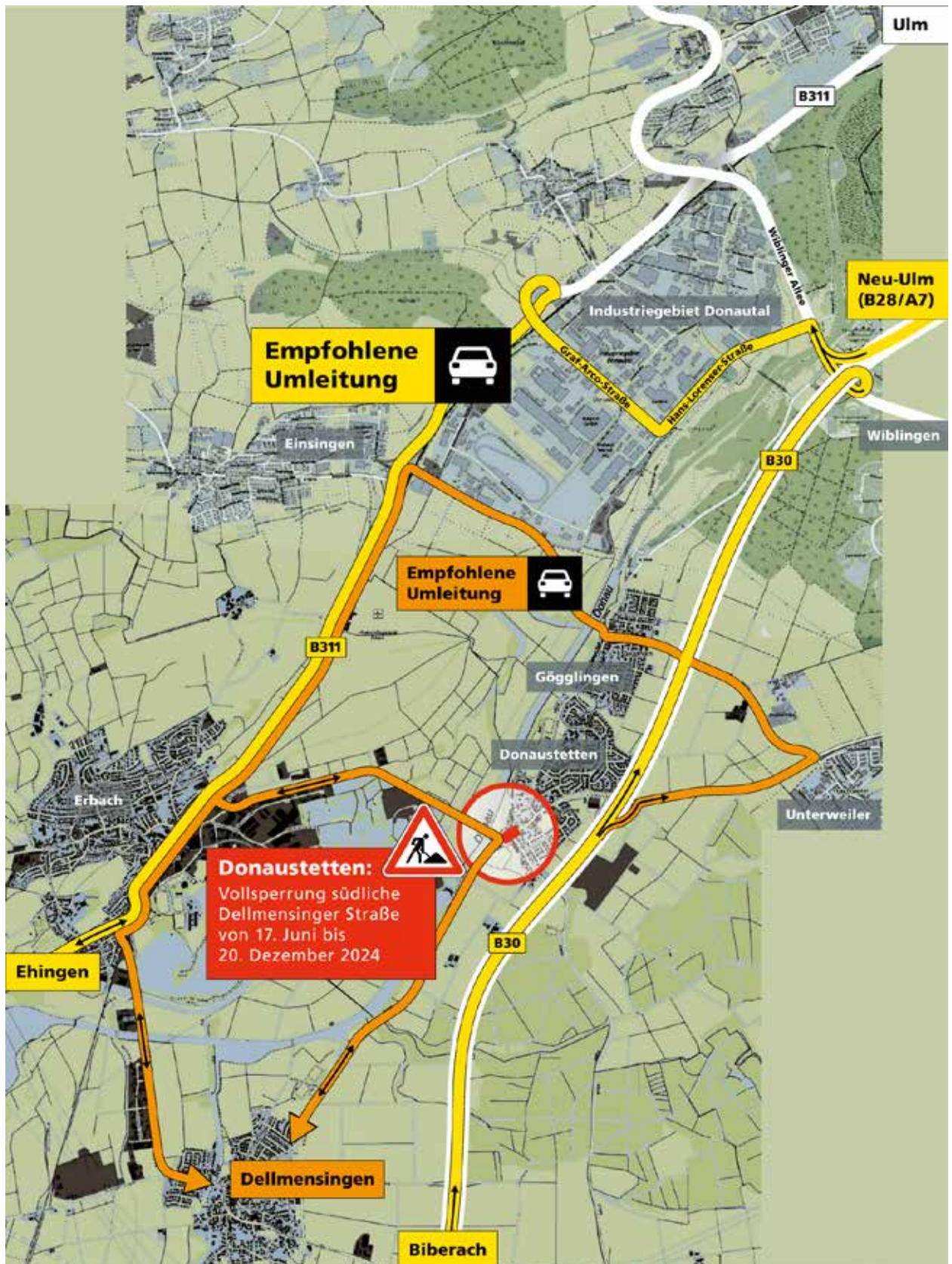
Auch vor den **Gebäuden Grünhofgasse 1 bis 7** sowie vor dem **Gebäude Neue Straße 111 auf der Seite der Grünhofgasse werden voraussichtlich im Zeitraum von 17. Juni 2024 bis 07. Juli 2024** Tiefbauarbeiten ausgeführt. Die Zugänge zu den Grundstücken und die Zufahrt zu der Tiefgarage zwischen den Gebäuden Grünhofgasse 5 und 7 wird gewährleistet. Die Zufahrt zu der Tiefgarage zwischen den Gebäuden Grünhofgasse 3 und 5 ist während der Bauphase nicht immer möglich.

In der **Steingasse vor den Gebäuden der Nummer 10, 14, 18, 20 und an der Ecke zur Sammlungsgasse** wird jeweils der Gehweg für den Breitbandausbau gesperrt sein bis maximal Ende August 2024.

---

### **17. Juni bis 20. Dezember 2024: Ortsdurchfahrt Donaustetten gesperrt**

**Von Montag, 17. Juni 2024, bis 20. Dezember 2024** wird die L240 Dellmensingener Straße zwischen der Alb-Donau-Straße und der L240 Erbach für den Straßenausbau gesperrt und die **Ortsdurchfahrt Donaustetten in dieser Zeit nicht möglich sein.** Hier wird entlang der Dellmensingener Straße ein straßenbegleitendes, barrierearmes Gehweg-Angebot geschaffen. Bisher wurden die Fußgänger\*innen über den Abt-Modest-Platz und eine Treppenanlage nicht barrierefrei geführt. In Fahrtrichtung Ortsmitte wird zudem ein Schutzstreifen für Radfahrer\*innen hergestellt.



### Folgende Umleitungen werden eingerichtet:

- Alle, die von der B30 in Richtung Erbach wollen, müssen über die L240 in Richtung Unterweiler und dort links über die Kirchberger Straße nach Göggingen und weiter bis zum Donautal auf die B11 nach Erbach.

- Für **Fahrer\*innen aus Ulm auf der B30** besteht bereits ab der Anschlußstelle Donautal eine Umleitung durch das Industriegebiet, um auf die B311 nach Erbach zu gelangen.
  - **Will man nach Dellmensingen**, so muß man zunächst die Umleitung bis Erbach fahren und von dort aus über die L240 zurück nach Donaustetten.
  - Der **ÖPNV** wird umgeleitet. Die Fahrtzeit bleibt gleich! Die Haltestelle „Am Kraftwerk“ /Steig B entfällt. Hierzu wird eine Ersatzhaltestelle „Am Kraftwerk“ /Steig B ein kleines Stückchen weiter südlich in Richtung Dellmensingen eingerichtet.
  - Für den **Radverkehr** ist eine Umleitung ausgeschildert.
- 

Stadt Ulm  
Fachbereich Stadtentwicklung, Bau und Umwelt  
Team Baustellenkommunikation  
Münchner Straße 1  
89073 Ulm  
Deutschland