

**Fachbeitrag Artenschutz zur
artenschutzrechtlichen Prüfung bezüglich der
Verbotstatbestände nach § 44 BNatSchG
für den B-Plan
„Eichengrund 47“
Stadt Ulm**

Text und Formulare

12.12.2019

Auftraggeber:
Büro für Stadtplanung,
Zint & Häußler GmbH
89231 Neu-Ulm

Auftragnehmer:



DR. ANDREAS SCHULER

Büro für Landschaftsplanung
und Artenschutz

Malvenweg 5
89233 Neu-Ulm
info@schuler-landschaft.de

Bearbeitung:
Dr. Andreas Schuler
Dipl. Biologe Patrick Cvecko

1 Einleitung	3
1.1 Lage und Abgrenzung des Untersuchungsgebietes.....	3
1.2 Bestands- und Vorhabensbeschreibung	3
2 Gesetzliche und sonstige Vorgaben	4
2.1 Gesetzliche Grundlagen	4
2.2 Zugriffsverbote und Ausnahmevoraussetzungen nach BNatSchG	5
3 Methodik	10
4 Darstellung der in Betracht kommenden Wirkungen	11
4.1 Baubedingte Wirkfaktoren/Wirkprozesse	11
4.2 Anlagebedingte Wirkfaktoren/Wirkprozesse.....	11
4.3 Betriebsbedingte Wirkfaktoren	11
5 Maßnahmen zur Vermeidung und zur Sicherung der kontinuierlichen ökologischen Funktionalität	12
5.1 Maßnahmen zur Vermeidung.....	12
5.2 Maßnahmen zur Sicherung der kontinuierlichen ökologischen Funktionalität (vorgezogene Ausgleichsmaßnahmen i.S.v. § 44 Abs. 5 BNatSchG)	13
6 Bestand sowie Darlegung der Betroffenheit der Arten	13
6.1 Pflanzenarten.....	13
6.2 Tierarten	13
6.2.1 Fledermäuse.....	13
6.2.2 Haselmaus	15
6.2.3 Weitere Säugetierarten.....	16
6.2.4 Vögel.....	16
6.2.5 Amphibien	20
6.2.6 Weitere Arten.....	20
7 Fazit	21
8 Zitierte und weiterführende Literatur	22
9 Formulare:	24
9.1 Fledermäuse.....	25
9.2 Vögel: Gehölzbrüter	31
9.3 Haselmaus.....	39

1 Einleitung

1.1 Lage und Abgrenzung des Untersuchungsgebietes

Der Betrachtungsraum des Fachbeitrages Artenschutz umfasst den Geltungsbereich und den daran angrenzenden Wirkraum. Die Lage des Untersuchungsgebietes ist aus Abb. 1 ersichtlich.

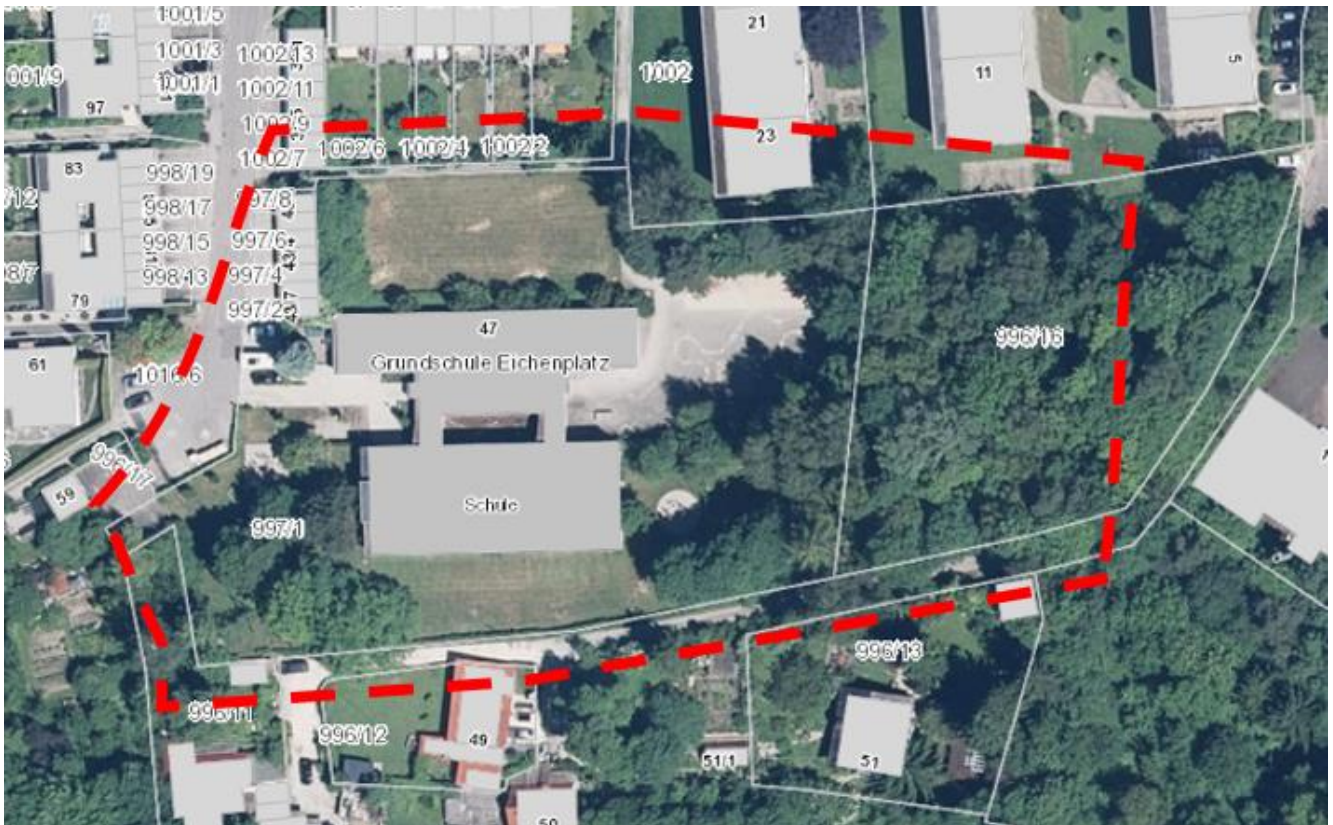


Abb. 1: Lage des Untersuchungsgebietes (Quelle: <http://udo.lubw.baden-wuerttemberg.de>)

1.2 Bestands- und Vorhabensbeschreibung

Das Vorhabensgebiet besteht aus einem Schulgebäude mit den dazugehörigen Außenanlagen sowie einem Waldbereich im Osten.

Auf dem Grundstück der bestehenden Grundschule Eichenhang ist im rückwärtigen Teil des Grundstückes entlang der östlichen Plangebietsgrenze ein Neubau für eine Grundschule sowie einen 4- gruppigen Kindergarten geplant. Angedacht ist hierbei ein 3-geschossiger Baukörper mit einem zurückgesetzten 4. Obergeschoss als Staffelgeschoss.

Der auf dem Grundstück bestehende Baukörper soll nach Fertigstellung des Neubaus abgerissen werden. Insgesamt sind eine Brutto-Grundfläche von ca. 3.900 m² sowie zusätzlich die notwendigen Außenspielbereiche mit insgesamt ca. 1.650 m² vorgesehen.

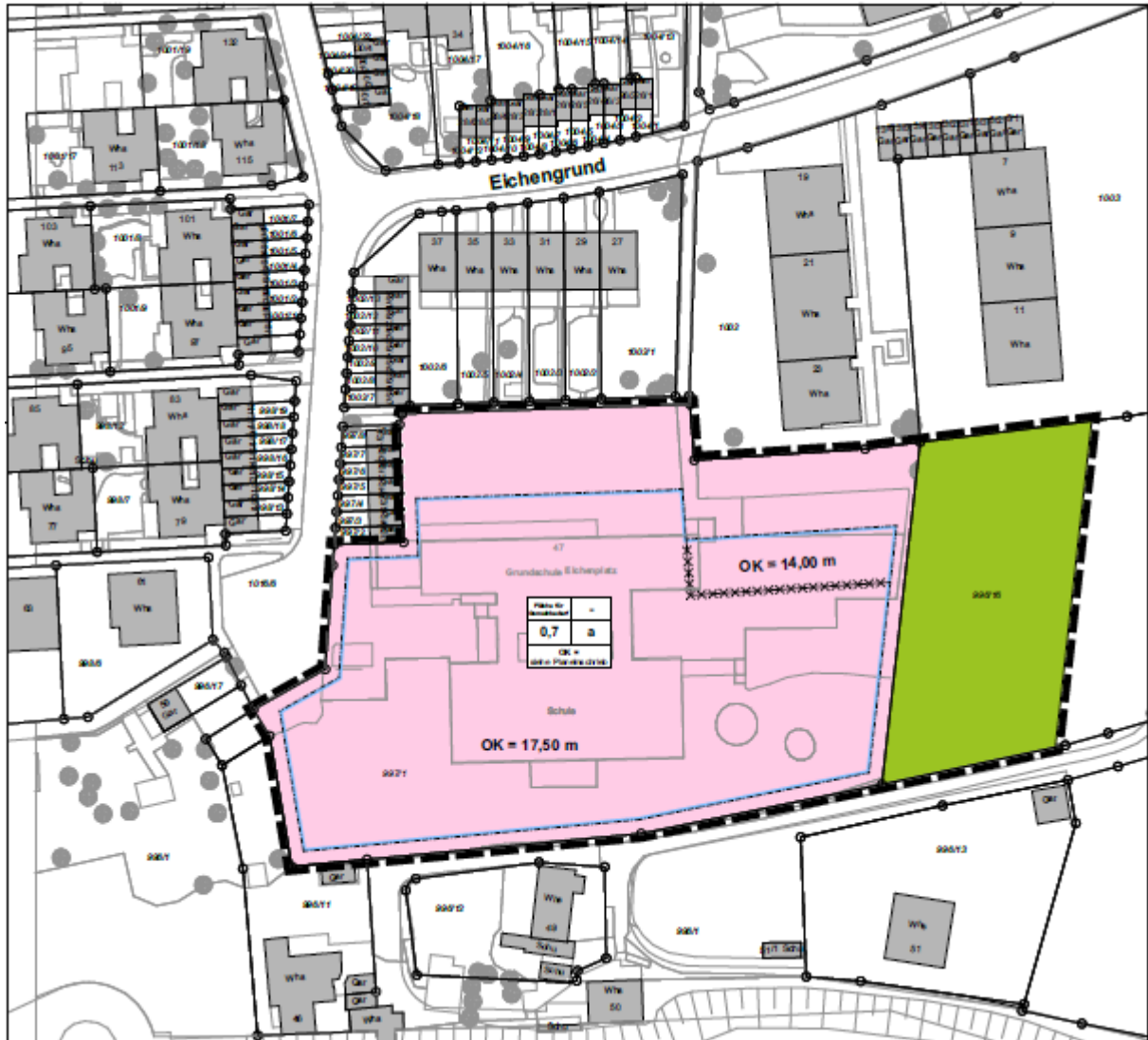


Abb. 3: Vorhabensplanung (Zint & Häußler 2019)

2 Gesetzliche und sonstige Vorgaben

2.1 Gesetzliche Grundlagen

Die Bearbeitung der artenschutzrechtlichen Eingriffsregelung basiert auf folgenden gesetzlichen Grundlagen:

- BNatSchG in der Fassung vom 29. Juli 2009. Zuletzt geändert am 15.8.17
- Gesetz des Landes Baden-Württemberg zum Schutz der Natur und zur Pflege der Landschaft (Naturschutzgesetz - NatSchG) Vom 23. Juni 2015
- Richtlinie 92/43/EWG des Rates der Europäischen Gemeinschaften vom 21. Mai 1992 zur Erhaltung der natürlichen Lebensräume sowie der wildlebenden Tiere und Pflanzen (FFH-RL). Letzte Änderung 13. Mai 2013 (mit Wirkung zum 1. Juli 2013)

- Richtlinie (2009/147/EG) des Rates der Europäischen Gemeinschaften vom 30. November 2009 über die Erhaltung der wildlebenden Vogelarten (VRL). Letzte Änderung durch Richtlinie 2013/17/EU des Rates vom 13. Mai 2013.

2.2 Zugriffsverbote und Ausnahmevoraussetzungen nach BNatSchG

Nach § 44 Abs. 1 BNatSchG ist es ist verboten,

1. wild lebenden Tieren der besonders geschützten Arten nachzustellen, sie zu fangen, zu verletzen oder zu töten oder ihre Entwicklungsformen aus der Natur zu entnehmen, zu beschädigen oder zu zerstören,
2. wild lebende Tiere der streng geschützten Arten und der europäischen Vogelarten während der Fortpflanzungs-, Aufzucht-, Mauser-, Überwinterungs- und Wanderungszeiten erheblich zu stören; eine erhebliche Störung liegt vor, wenn sich durch die Störung der Erhaltungszustand der lokalen Population einer Art verschlechtert,
3. Fortpflanzungs- oder Ruhestätten der wildlebenden Tiere der besonders geschützten Arten aus der Natur zu entnehmen, zu beschädigen oder zu zerstören,
4. wild lebende Pflanzen der besonders geschützten Arten oder ihre Entwicklungsformen aus der Natur zu entnehmen, sie oder ihre Standorte zu beschädigen oder zu zerstören.

(5) Ergänzend gilt im Kontext des Verfahrens nach § 44 Abs. 5 und 6 BNatSchG n.F.

Für nach § 15 Absatz 1 unvermeidbare Beeinträchtigungen durch Eingriffe in Natur und Landschaft, die nach § 17 Absatz 1 oder Absatz 3 zugelassen oder von einer Behörde durchgeführt werden, sowie für Vorhaben im Sinne des § 18 Absatz 2 Satz 1 gelten die Zugriffs-, Besitz- und Vermarktungsverbote nach Maßgabe der Sätze 2 bis 5. Sind in Anhang IV Buchstabe a der Richtlinie 92/43/EWG aufgeführte Tierarten, europäische Vogelarten oder solche Arten betroffen, die in einer Rechtsverordnung nach § 54 Absatz 1 Nummer 2 aufgeführt sind, liegt ein Verstoß gegen

1. das Tötungs- und Verletzungsverbot nach Absatz 1 Nummer 1 nicht vor, wenn die Beeinträchtigung durch den Eingriff oder das Vorhaben das Tötungs- und Verletzungsrisiko für Exemplare der betroffenen Arten nicht signifikant erhöht und diese Beeinträchtigung bei Anwendung der gebotenen, fachlich anerkannten Schutzmaßnahmen nicht vermieden werden kann,
2. das Verbot des Nachstellens und Fangens wild lebender Tiere und der Entnahme, Beschädigung oder Zerstörung ihrer Entwicklungsformen nach Absatz 1 Nummer 1 nicht vor, wenn die Tiere oder ihre Entwicklungsformen im Rahmen einer erforderlichen Maßnahme, die auf den Schutz der Tiere vor Tötung oder Verletzung oder ihrer Entwicklungsformen vor Entnahme, Beschädigung oder Zerstörung und die Erhaltung der ökologischen Funktion der Fortpflanzungs- oder Ruhestätten im räumlichen Zusammenhang gerichtet ist, beeinträchtigt werden und diese Beeinträchtigungen unvermeidbar sind,
3. das Verbot nach Absatz 1 Nummer 3 nicht vor, wenn die ökologische Funktion der von dem Eingriff oder Vorhaben betroffenen Fortpflanzungs- und Ruhestätten im räumlichen Zusammenhang weiterhin erfüllt wird.

Soweit erforderlich, können auch vorgezogene Ausgleichsmaßnahmen festgelegt werden. Für Standorte wild lebender Pflanzen der in Anhang IV Buchstabe b der Richtlinie 92/43/EWG

aufgeführten Arten gelten die Sätze 2 und 3 entsprechend. Sind andere besonders geschützte Arten betroffen, liegt bei Handlungen zur Durchführung eines Eingriffs oder Vorhabens kein Verstoß gegen die Zugriffs-, Besitz- und Vermarktungsverbote vor.

(6) Die Zugriffs- und Besitzverbote gelten nicht für Handlungen zur Vorbereitung gesetzlich vorgeschriebener Prüfungen, die von fachkundigen Personen unter größtmöglicher Schonung der untersuchten Exemplare und der übrigen Tier- und Pflanzenwelt im notwendigen Umfang vorgenommen werden. Die Anzahl der verletzten oder getöteten Exemplare von europäischen Vogelarten und Arten der in Anhang IV Buchstabe a der Richtlinie 92/43/EWG aufgeführten Tierarten ist von der fachkundigen Person der für Naturschutz und Landschaftspflege zuständigen Behörde jährlich mitzuteilen.

Von den Verboten des § 44 können im Einzelfall nach § 45 Abs. 7 S. 1 Nrn. 1 bis 5 BNatSchG n.F. weitere Ausnahmen zugelassen werden. Im Kontext des Verfahrens relevant sind § 45 Abs. 7 S. 1 Nr. 5 BNatSchG n.F.:

1. aus anderen zwingenden Gründen des überwiegenden öffentlichen Interesses einschließlich solcher sozialer oder wirtschaftlicher Art.

Ergänzend gilt nach § 45 Abs. 7 S. 2 bis 5 BNatSchG n.F.:

Eine Ausnahme darf nur zugelassen werden, wenn zumutbare Alternativen nicht gegeben sind und sich der Erhaltungszustand der Populationen einer Art nicht verschlechtert, soweit nicht Artikel 16 Absatz 1 der Richtlinie 92/43/EWG weiter gehende Anforderungen enthält. Artikel 16 Absatz 3 der Richtlinie 92/43/EWG und Artikel 9 Absatz 2 der Richtlinie 79/409/EWG sind zu beachten. Die Landesregierungen können Ausnahmen auch allgemein durch Rechtsverordnung zulassen. Sie können die Ermächtigung nach Satz 4 durch Rechtsverordnung auf andere Landesbehörden übertragen.

Erläuterungen zu § 44 Abs. 1 Nr. 1 (Fangen, Verletzen, Töten)

Direkte Verletzungen oder Tötungen von Tieren oder deren Entwicklungsformen können im Zusammenhang mit Planungs- und Zulassungsverfahren z.B. bei der Baufeldfreiräumung oder der Errichtung von Baustelleneinrichtungen auftreten, z.B. wenn Winterquartiere von Amphibien oder Reptilien überbaut werden.

Bei betriebsbedingten Kollisionen ist der Tötungstatbestand in sachgerechter Auslegung des Gesetzes nicht bereits dann erfüllt, wenn einzelne Exemplare einer Art zu Schaden kommen können (was nie auszuschließen ist), sondern erst dann, wenn sich das Kollisionsrisiko in signifikanter Weise erhöht (BVerwG Urteil vom 09.07.2008 „Bad Oeynhausen“, Az.: 9 A 14.07, Rdnr. 91). Bei der Bewertung der Signifikanz des erhöhten Tötungsrisikos ist den artspezifischen Besonderheiten (unter Berücksichtigung der Vorbelastung und der vorhabenbedingten Zusatzbelastung) differenziert Rechnung zu tragen (s. a. Bernotat & Dierschke (2015)). Ob ein derartig signifikant erhöhtes Kollisionsrisiko vorliegt, ist fachgutachterlich jeweils für das konkrete Vorhaben unter Berücksichtigung möglicher Vermeidungs- und Minderungsmaßnahmen zu beurteilen (BVerwG Urteil vom 09.07.2008 „Bad Oeynhausen“, Az.: 9 A 14.07, Rdnr. 93 ff.).

Das bedeutet, dass bei der Planung von Vorhaben mögliche betriebsbedingte Tötungen von Individuen zu berücksichtigen und durch entsprechende Planungsvorgaben soweit möglich zu vermeiden sind, etwa durch Amphibienschutzanlagen bei Straßenneubauten, Schaffung von Leitstrukturen, Kollisionsschutzwände und punktuell Über- oder Unterflughilfen an stark genutzten Flugstraßen von Fledermäusen, die sich überwiegend strukturgebunden orientieren.

Auch in den Fällen einer baubedingten Tötung von Tieren ist zu prüfen, ob sich das Tötungsrisiko des einzelnen Individuums – unter Berücksichtigung sämtlicher Vermeidungsmaßnahmen – über das allgemeine Lebensrisiko hinaus signifikant erhöht.

Das Fangen, welches in Zusammenhang mit Maßnahmen zur Aufrechterhaltung der Funktionalität der Fortpflanzungs- und Ruhestätte (an anderer Stelle) erfolgt, erfüllt nach Auffassung der EU-Kommission nicht den Verbotstatbestand des § 44 Abs. 1 Nr. 1 BNatSchG (vgl. HMUKLV 2015). Das gleiche gilt für damit verbundene Störungen nach § 44 Abs. 1 Nr. 2 BNatSchG).

Erläuterungen zu § 44 Abs. 1 Nr. 2 (Erhebliche Störung)

Der Begriff „Störungen“ umfasst im Kontext der Artenschutzprüfung Ereignisse, die zwar die körperliche Unversehrtheit eines Tieres nicht direkt beeinträchtigen (Unterschied zur Verletzung), aber eine Veränderung auf physiologischer Ebene oder eine Verhaltensänderung bewirken, die sich nachteilig auswirkt (z.B. durch erhöhten Energieverbrauch infolge von Fluchtreaktionen). Somit sind Intensität, Dauer und Frequenz von Störungen entscheidende Parameter für die Beurteilung der Auswirkungen von Störungen auf eine Art:

Störungen können beispielsweise durch akustische oder optische Signale infolge von Bewegung, Lärm, Licht oder durch Schadstoffe eintreten. Mögliche Störursachen können auch die Verkleinerung von Jagdhabitaten, die Unterbrechung von Flugrouten (Vgl. BVerwG, Urteil vom 9. Juli 2009 „Flughafen Münster/Osnabrück“, AZ.: 4 C 12/07 Rdnr. 40; BVerwG, Urteil vom 12. März 2008, „Hessisch Lichtenau II“ AZ.: 9 A 3/06, Rdnr. 230) sein. Ferner sind strukturbedingte Störwirkungen wie z.B. die Trennwirkung von Trassen (vgl. BVerwG Urteil vom 09.07.2008 „Bad Oeynhausen“, Az.: 9 A 14.07, Rdnr. 105), die Silhouettenwirkung des Verkehrs, von Modellflugzeugen, Windkraftanlagen und Straßendämmen oder die Kulissenwirkung auf Offenlandbrüter denkbar.

Nach Auffassung der EU-Kommission fallen vorübergehende Störungen, die im Zusammenhang mit Maßnahmen zur Aufrechterhaltung der ökologischen Funktionalität der Fortpflanzungs- und Ruhestätte (an anderer Stelle) stehen, nicht unter den Verbotstatbestand des § 44 Abs. 1 Nr. 2 BNatSchG (vgl. HMUKLV 2015).

Relevant sind dabei jedoch nur erhebliche Störungen, d.h. Störungen, durch die sich der Erhaltungszustand der lokalen Population einer Art verschlechtert. Bewertungsmaßstab ist die jeweilige lokale Population.

Das Gemeinschaftsrecht kennt den Begriff der lokalen Population nicht. Das Gesetz selbst definiert nur den Begriff der Population allgemein in § 7 Abs. 2 Nr. 6 BNatSchG, wonach die Population eine biologisch oder geografisch abgegrenzte Zahl von Individuen einer Art ist. Das Bundesverwaltungsgericht hat zum Begriff der Population ausgeführt: „er umfasst eine biologisch oder geographisch abgegrenzte Zahl von Individuen, die dadurch gekennzeichnet sind, dass sie derselben Art oder Unterart angehören und innerhalb ihres Verbreitungsgebiets in generativen oder vegetativen Vermehrungsbeziehungen stehen“ und für den Begriff der „lokalen Population“ auf die Gesetzesbegründung zum BNatSchG 2007 Bezug genommen (BVerwG, Urteil vom 9. Juni 2010 „A 44 im Stadtgebiet von Bochum“, Az.: 9 A 20/08 Rdnr. 48).

Die Gesetzesbegründung zum BNatSchG 2007 stellt speziell zur Definition der lokalen Population auf „(Teil-)Habitate und Aktivitätsbereiche der Individuen einer Art, die in einem für die Lebens(-raum)ansprüche der Art ausreichenden räumlich-funktionalen Zusammenhang stehen“, ab. (BT-Drs. 16/5100, S. 11).

Wenn auch hinsichtlich der konkreten Ausdehnung des zu betrachtenden räumlich-funktionalen Zusammenhangs in der Gesetzesbegründung nichts Näheres ausgeführt ist, lässt sich aus der Wortbedeutung des Begriffs „lokal“ ableiten, dass es sich um die Population handelt, die für den Beurteilungsort maßgeblich ist. Auf den regionalen oder landesweiten Bestand, der nicht Bestandteil dieser Population ist, kommt es nicht an.

Eine Verschlechterung des Erhaltungszustandes der lokalen Population ist insbesondere dann anzunehmen, wenn die Überlebenschancen, der Fortpflanzungserfolg oder die

Reproduktionsfähigkeit dieser Population nachhaltig vermindert werden, wobei dies artspezifisch für den jeweiligen Einzelfall untersucht und beurteilt werden muss.

Durch geeignete Vermeidungs- oder Minderungsmaßnahmen kann eine vorhabenbedingte Störung unterhalb der tatbestandlichen Erheblichkeitsschwelle gehalten werden. Ob eine Störung populationswirksam, also erheblich ist, wird einzelfallbezogen unter Berücksichtigung der ggf. erforderlichen Vermeidungsmaßnahmen beurteilt. Maßnahmen zur Vermeidung des Störungstatbestandes können auch Schutz- oder Ausgleichsmaßnahmen umfassen, die die betroffene lokale Population trotz der eintretenden Störungen stabilisieren und dadurch Verschlechterungen ihres Erhaltungszustands verhindern (vgl. BVerwG, Urteil vom 12. August 2009 „A 33 Bielefeld-Steinhagen“, AZ. 9 A 64/07, Rdnr. 90; BVerwG, Urteil vom 18. März 2009 „A 44 Ratingen-Velbert“, AZ.: 9 A 39/07, Rdnr. 86).

Wenn schon nach überschlüssiger Prüfung sicher ausgeschlossen werden kann, dass sich der Erhaltungszustand der lokalen Population einer Art verschlechtert, ist eine konkrete Ermittlung und Abgrenzung der "lokalen Population" dieser Art nicht erforderlich. Maßnahmen zur Sicherung des Bestandes dürfen bei dieser Prüfung berücksichtigt werden (vgl. Urteil zur BAB A 14 vom 08.01.2014, "A 14 Colbitz bis Dolle", BVerwG 9 A 4/13, Rdnr. 82).

Erläuterungen und Begriffsbestimmungen zu § 44 Abs. 1 Nr. 3 (Schutz von Fortpflanzungs- und Ruhestätten)

Das Verbot betrifft, wie bereits schon vor dem BNatSchG 2007 durch die Rechtsprechung klargestellt, nicht den Lebensraum der Arten insgesamt, sondern nur selektiv die bezeichneten Lebensstätten, die durch bestimmte Funktionen geprägt sind (BVerwG, Urteil vom 12.03.2008 „Hessisch-Lichtenau II, Az. 9 A 3.06). „Geschützt ist danach der als Ort der Fortpflanzung oder Ruhe dienende Gegenstand, z.B. einzelne Nester oder Höhlenbäume, und zwar allein wegen dieser ihm zukommenden Funktion.“ (BVerwG, Urteil vom 12. August 2009 „A 33 Bielefeld-Steinhagen“, AZ.: 9 A 64/07, Rdnr.68 mit weiteren Nachweisen).

Als Fortpflanzungsstätte wurden von der LANA bisher folgende Beispiele genannt: Balzplätze, Paarungsgebiete, Neststandorte, Brutplätze oder -kolonien, Wurfbaue oder -plätze, Eiablage-, Verpuppungs- und Schlupfplätze oder Areale, die von den Larven oder Jungen genutzt werden (LANA 2009). Zu dieser weiten Auslegung der LANA für den Begriff „Fortpflanzungsstätte“ bezogen auf Paarungsgebiete und Areale, in denen sich die Jungen aufhalten, gab es bisher noch keine gerichtliche Entscheidung. In seinen bisherigen Entscheidungen hat das BVerwG eine enge Auslegung zur „Fortpflanzungsstätte“ betont (s. oben).

Die Ruhestätten umfassen alle Orte, die ein Tier regelmäßig zum Ruhen oder Schlafen aufsucht oder an die es sich zu Zeiten längerer Inaktivität zurückzieht. Als Ruhestätten gelten z.B. Schlaf-, Mauser- und Rastplätze, Sonnplätze, Schlafbaue oder -nester, Verstecke und Schutzbauten sowie Sommer- und Winterquartiere (LANA 2009).

Im artenschutzrechtlichen Fachbeitrag sind die konkret betroffenen Fortpflanzungs- und Ruhestätten artspezifisch zu ermitteln. Soweit dies im Rahmen der Verhältnismäßigkeit nicht möglich ist, können auch gutachterliche Einschätzungen vorgenommen werden (vgl. BVerwG, Beschluss vom 13.3.2008 „A 4 bei Jena“, Az.: 9 V R 9/07 Rdnr. 30).

Der Begriff der Fortpflanzungs- und Ruhestätten umfasst im Hinblick auf brutplatztreue Vogelarten nicht nur aktuell besetzte, sondern auch regelmäßig benutzte Brutplätze, selbst wenn sie während der winterlichen Abwesenheit von Zugvögeln unbenutzt sind (BVerwG, Beschluss vom 13. März 2008 „A 4 bei Jena“, AZ.: 9 VR 9/07, Rdnr. 29; BVerwG, Urteil vom 21.6.2006 „Ortsumgehung Stralsund“, AZ.: 9 A 28/05, Rdnr.33). Dies gilt zumindest dann, wenn nach den Lebensgewohnheiten der Art eine regelmäßig wiederkehrende Nutzung der konkreten Strukturen zu

erwarten ist (BVerwG, Urteil vom 18. März 2009 „A 44 Ratingen – Velbert“, AZ.: 9 A 39/07 Rdnr. 66). Hierfür bedarf es einer artspezifischen Prognose.

Tagesquartiere von Fledermäusen sind im Sinne des Verbotstatbestands des § 44 Abs. 1 Nr. 3 BNatSchG als Ruhestätten anzusehen, wenn diese nach fachgutachterlicher Einschätzung mit einer hohen Wahrscheinlichkeit regelmäßig (d.h. nicht nur sporadisch) genutzt werden.

Bei Arten, die ihre Lebensstätten jährlich wechseln oder neu anlegen, ist demnach die Zerstörung einer Fortpflanzungs- oder Ruhestätte außerhalb der Nutzungszeiten kein Verstoß gegen die artenschutzrechtlichen Vorschriften. So wäre es beispielsweise zulässig, bei Vogelarten mit räumlich wechselnden Neststandorten das Baufeld außerhalb der Brutzeit frei zu räumen (z. B. bei der Wiesenschafstelze). Dies gilt nicht für sog. reviertreue Vogelarten, die zwar ihre Brutplätze, nicht aber ihre Brutreviere regelmäßig wechseln (z.B. Kiebitz, Feldsperling, Mittelspecht). Hier kann ein Verstoß dann vorliegen, wenn in einem regelmäßig belegten Brutrevier alle für den Nestbau geeigneten Brutplätze verloren gehen (Urteil des BVerwG vom 18.03.2009 „A 44 Ratingen – Velbert“, Az.: 9 A 39.07 Rdnr. 75). Auch hierfür bedarf es einer artspezifischen Prognose im Einzelfall.

Potenzielle Lebensstätten, d.h. nicht genutzte, sondern lediglich zur Nutzung geeignete Fortpflanzungs- oder Ruhestätten sind grundsätzlich nicht geschützt, da es hierbei am erforderlichen Individuenbezug fehlt (BVerwG, Urteil vom 9. Juli 2008 „Bad Oeynhausen“, Az.: 9 A 14/07 Rdnr. 100; BVerwG, Beschluss vom 13.03.2008, Az.: 9 VR 9.07 „A 4 bei Jena“, Rdnr. 30).

Nahrungshabitate bzw. Jagdreviere fallen grundsätzlich nicht unter den Schutz der Fortpflanzungs- und Ruhestätten (BVerwG, Beschluss vom 13.03.2008 „A 4 bei Jena“, Az.: 9 VR 9.07 Rdnr. 30 bzw. BVerwG, Beschluss vom 08.03.2007, „revisibles Recht; Straßenplanung“, Az.: 9 B 19.06, Rdnr. 8).

Wanderkorridore, z.B. von Amphibien (BVerwG, Beschluss vom 08.03.2007 „revisibles Recht; Straßenplanung“, Az.: 9 B 19.06, NuR 2007, 269) zählen ebenfalls nicht zu den geschützten Fortpflanzungs- oder Ruhestätten.

Allerdings sind derartige Wanderkorridore oder auch Jagd- bzw. Nahrungshabitate im Rahmen der Eingriffsregelung oder auch ggf. bei der Prüfung des Störungstatbestandes zu berücksichtigen.

„Beschädigung“ kann als materielle (physische, körperliche) Verschlechterung einer Fortpflanzungs- und Ruhestätte definiert werden (vgl. EU-Kommission 2007b, Kap. II.3.4.c, Nr. 66 unter Verweis auf die englische Originalfassung, die von „physical degradation“ spricht). „Eine solche Beschädigung kann zur graduellen Verschlechterung der Funktionalität der betreffenden Stätte führen. Die Beschädigung muss somit nicht unmittelbar zum Verlust der Funktionalität einer Stätte führen, sondern wird sie qualitativ oder quantitativ beeinträchtigen und auf diese Weise nach einiger Zeit zu ihrem vollständigen Verlust führen“

Allerdings reicht die körperliche Verletzung aus gemeinschaftsrechtlicher Sicht alleine nicht aus, da es letztlich auf den Schutz der Funktionalität der Fortpflanzungs- und Ruhestätte ankommt (EU-Kommission 2007b, Kap. II.3.4.c, Nr. 69/70). Daher betont der Leitfaden, dass die materielle Verschlechterung (physical degradation) mit einer Funktionseinbuße bzw. einem Funktionsverlust zusammenhängen muss.

Diese kann beispielsweise durch ein (wiederholtes) Verfüllen von Teilen der Laichgewässer des Kammmolches erfolgen oder aber auch in Form einer graduellen Beeinträchtigung von dessen Funktion als Fortpflanzungsstätte (insgesamt) durch nährstoffreiche Einträge in ein Gewässer mit der Folge eines allmählichen (schleichenden) Bestandsrückgangs der Krebschere (*Stratiotes aloides*), die der Grünen Mosaikjungfer (*Aeshna viridis*) zur Eiablage dient (EU-Kommission 2007b, Kap. II.3.4.c, Nr. 71).

In der höchstrichterlichen Rechtsprechung zum deutschen Artenschutzrecht wurde die Frage, ob der Beschädigungs- bzw. Zerstörungstatbestand des § 44 Abs.1 Nr.3 BNatSchG auch bei einem Funktionsverlust ohne materielle Beschädigung der Fortpflanzungs- oder Ruhestätte (mittelbare Funktionsbeeinträchtigung z.B. durch Straßenlärm oder den Verlust essentieller Nahrungshabitate oder Wanderkorridore) erfüllt sein kann, bislang nicht ausdrücklich entschieden (BVerwG, Urteil vom 12. August 2009 „A 33 Bielefeld-Steinhagen“, AZ.: 9 A 64/07, Rdnr. 72; BVerwG, Urteil vom 18. März 2009 „A 44 Ratingen - Velbert“, AZ.: 9 A 39/07, Rdnr. 77; STOROST 2010, 737 (742)).

Bis zu einer endgültigen Entscheidung durch das Bundesverwaltungsgericht empfiehlt es sich, solche Fälle der mittelbaren Funktionsbeeinträchtigung von Fortpflanzungs- und Ruhestätten, die zum vollständigen Funktionsverlust führen, unter den Beschädigungs- bzw. Zerstörungstatbestand (Nr.3) zu fassen. Dazu kann z. B. eine 100%ige Verschlechterung der Habitateignung von Brutplätzen durch Lärm- oder Kulisseneinwirkung von Straßen (Garniel & Mierwald 2010) zählen. Bei einer mittelbaren Funktionsbeeinträchtigung ist zusätzlich der Störungstatbestand zu prüfen.

Beschädigungen oder Zerstörungen, die aus natürlichen Ursachen resultieren, auf unvorhersehbare Ereignisse zurückzuführen sind oder sich infolge der natürlichen Sukzession nach Einstellung einer bestimmten Form der Landnutzung durch den Menschen oder der Aufgabe von Gebäuden ergeben, sind nicht durch das Verbot des § 44 Abs.1 BNatSchG erfasst (vgl. EU-Kommission 2007b, S. 51).

Aufgrund der Legalausnahme des § 44 Abs. 5 S. 2 BNatSchG liegt ein Verstoß gegen das Verbot der Beeinträchtigung von Fortpflanzungs- und Ruhestätten dann nicht vor, wenn trotz Beschädigung, Zerstörung oder Entnahme einer geschützten Fortpflanzungs- oder Ruhestätte deren ökologische Funktion – ggf. durch Festsetzung von vorgezogenen Ausgleichsmaßnahmen bzw. sog. CEF-Maßnahmen (s. Kap. 5.2) - im räumlichen Zusammenhang weiterhin erfüllt wird. „An der ökologischen Gesamtsituation des von dem Vorhaben betroffenen Bereichs darf im Hinblick auf seine Funktion als Fortpflanzungs- oder Ruhestätte keine Verschlechterung einsetzen“ (BT-Drs. 16/5100, S. 12). Der geforderte räumliche Zusammenhang kann nicht pauschal definiert werden, sondern hängt artspezifisch von der Mobilität der betroffenen Arten ab und ist im Einzelfall fachgutachterlich zu bestimmen.

3 Methodik

Die artenschutzrechtliche Prüfung wurde anhand der Ergebnisse von folgenden Geländebegehungen erstellt.

Brutvögel:

5 Begehungen am 6.4., 25.4., 8.5., 22.5. und 3.6.19.

Die Vogelkartierung und Auswertung erfolgte nach Sübeck et al. (2005).

Fledermäuse:

5 Detektorbegehungen und Ausflugsbeobachtungen am 21.4., 16.5, 22.6., 8.7. und 14.8.19. Parallel wurden stationäre Aufnahmen durchgeführt. Baumhöhlenkartierung am 6.4.19. Auf eine Begehung des Gebäudes wurde verzichtet, da es noch einige Jahre stehen bleiben wird. Diese soll aber vor dem Abriss noch stattfinden.

Die Untersuchungen erfolgten anhand von Detektorbegehungen mit dem Batlogger M der Firma Elekon sowie stationären Aufnahmegeräten (Batlogger A+). Ferner wurden das Gebäude und die Nebengebäude auf Ausflüge sowie direkte und indirekte Hinweise auf Fledermausvorkommen untersucht. Die Untersuchungen der Fledermäuse führte Patrick Cvecko (Fledermausschutz Neu-Ulm) durch.

Haselmaus:

4 Begehungen am 6.4., 6.6., 8.7. und 11.9.19 mittels Schlaf- und Nesthöhlen („Tubes“).

Amphiben:

Im Zuge der Begehungen zu den Vögeln, Fledermäusen und der Haselmaus wurde die Fläche auch auf Vorkommen von Amphibien untersucht.

Relevante Vorkommen von weiteren artenschutzrechtlich relevanten Artengruppen (Käfer, Schmetterlinge, Reptilien etc.) können aufgrund der Habitatstruktur ausgeschlossen werden.

4 Darstellung der in Betracht kommenden Wirkungen

4.1 Baubedingte Wirkfaktoren/Wirkprozesse

Durch die Inanspruchnahme der Fläche und der Betroffenheit von Gebäuden und Gehölzen ist der Verlust von Lebensräumen, also auch von Fortpflanzungs- und Ruhestätten, grundsätzlich nicht auszuschließen.

Baubedingt sind Lärm-, Staub- und Schadstoffimmissionen zu erwarten. Ferner sind Wirkungen durch Erschütterungen, Licht, Menschen- und Verkehrsbewegungen möglich. Aufgrund der Vorbelastung durch die Siedlungslage und der geringen zusätzlichen Wirkungen des Vorhabens können erhebliche Wirkungen durch die nur temporär auftretenden Immissionswirkungen, Erschütterungen sowie den Menschen- und Verkehrsbewegungen ausgeschlossen werden. Diese Wirkungen werden daher nicht weiter geprüft.

4.2 Anlagebedingte Wirkfaktoren/Wirkprozesse

Es entstehen neue Baukörper. Relevante Wirkungen wie Kollisionsrisiken, Zerschneidungseffekte, Barrierewirkungen sowie eine Veränderung des Mikroklimas können aufgrund der Vorbelastung durch die Siedlungslage und der nur geringen Wirkungen des Vorhabens ausgeschlossen werden. Übergeordnete Leitstrukturen für Fledermäuse sind nicht vorhanden bzw. werden nicht beeinträchtigt. Diese Wirkungen werden daher nicht weiter geprüft.

4.3 Betriebsbedingte Wirkfaktoren

Es finden Veränderungen des Betriebes statt. Relevante Wirkungen, wie Störungen durch Lärm, Menschen- und Verkehrsbewegungen können aber mit Blick auf die Vorbelastung durch die bereits vorhandenen Siedlungsflächen im direkten Umfeld und die allenfalls geringe Zusatzbelastung ausgeschlossen werden. Diese Wirkungen werden daher nicht weiter geprüft.

5 Maßnahmen zur Vermeidung und zur Sicherung der kontinuierlichen ökologischen Funktionalität

5.1 Maßnahmen zur Vermeidung

Zur Vermeidung der Zugriffsverbote sind folgende Maßnahmen zu berücksichtigen:

- V1: Baufeldfreimachung

Fällung der Gehölze und Freiräumen des Baufeldes zwischen 1.10. und Ende Februar. Bäume mit Höhlen oder Spalten sind vor der Fällung durch einen Baumkletterer auf Fledermäuse zu untersuchen. Bei Bäumen, die von außerhalb der Gehölzflächen oder von Forstgassen aus mit einem Fällgerät (Vollernter) erreichbar sind, können diese auch behutsam umgelegt werden und am Boden auf Fledermäuse untersucht werden. Bei einer Baufeldfreimachung außerhalb des oben genannten Zeitraumes ist durch eine Fachperson zu prüfen, ob Vögel brüten oder Fledermäuse sich in Tagesquartieren aufhalten. Bei Brutnachweisen von Vögeln oder Vorkommen von Fledermäusen ist das weitere Vorgehen mit der unteren Naturschutzbehörde abzustimmen.
- V2: Erhalt Bäume, Ersatz Höhlen und Spalten

Tellweise Erhalt der Bäume in der östlich geplanten Grünfläche. Die Fläche wird parkartig als lichter Baumbestand mit Einzelbäumen und Gehölzinseln entwickelt. Sind im Zuge von Fällungen Höhlen und größere Spalten betroffen, sind diese durch entsprechende Ersatzquartiere (Nistkästen für Vögel, Quartierkästen für Fledermäuse) zu ersetzen. Alternativ kann bereits vor den Fällungen pauschal das Höhlen- bzw. Quartiersangebot für Vögel und Fledermäuse durch Aufhängen von jeweils 5 Nistkästen für Vögel und 5 Quartierkästen für Fledermäuse verbessert werden.
- V3: Haselmaus

Aufgrund des Vorkommens der Haselmaus ist folgende Vermeidungskaskade zu beachten:

 - Ab 1. Oktober sind alle Gehölze sowie der gesamte krautige, oberirdische Bewuchs zu entfernen. Die Gehölzflächen dürfen nur bei gefrorenem Boden und in den Forstgassen mit schwerem Gerät befahren werden, um die möglichen Winterquartiere der Haselmaus zu schonen.
 - Ab April des nächsten Jahres, wenn die Tiere das Winterquartier verlassen haben (abhängig von der Temperatur), können die vorhandenen Wurzelstöcke gerodet sowie der Boden abgeschoben werden. Die Freigabe muss durch eine Fachperson erfolgen.
- V4: Abriss Gebäude

Da der Zeitpunkt des Abrisses noch nicht feststeht und vermutlich erst in einigen Jahren stattfindet, sind die Gebäude rechtzeitig vor dem Abriss auf Vorkommen von Vögeln und Fledermäuse (innen und außen) zu kontrollieren. In Abstimmung mit der unteren Naturschutzbehörde sind vorab ggf. erneut Bestandsaufnahmen durchzuführen.

5.2 Maßnahmen zur Sicherung der kontinuierlichen ökologischen Funktionalität (vorgezogene Ausgleichsmaßnahmen i.S.v. § 44 Abs. 5 BNatSchG)

Maßnahmen zur Sicherung der kontinuierlichen ökologischen Funktionalität sind aktuell nicht notwendig.

6 Bestand sowie Darlegung der Betroffenheit der Arten

6.1 Pflanzenarten

Es wurden keine artenschutzrechtlich relevanten Pflanzenarten festgestellt. Eine weitere Prüfung entfällt damit.

6.2 Tierarten

6.2.1 Fledermäuse

Bestand

Die Untersuchungen ergaben ein durchschnittlich artenreiches Fledermausvorkommen mit Zwergfledermaus, Großer Abendsegler, Wasserfledermaus und Rau- oder Weißrandfledermaus. Ferner konnten einige Aufnahmen die nur der Gattung der Mausohren (*Myotis*) oder der Gruppe der Nyctaloiden mit den in niedriger Frequenz rufenden Arten, zu denen auch der Abendsegler zählt, zugeordnet werden. Am 22. Juni wurde zudem noch eine Alpenfledermaus aufgezeichnet, deren Verbreitungsgebiet in Deutschland noch nicht geklärt ist.

Die meisten Überflüge wurden von Ost nach West über das Gebäude und aus dem Waldstück verzeichnet. Eine erhöhte Jagdaktivität wurde vor dem Waldstück im Osten und südwestlich bei den Bäumen erfasst. Die vorhandenen Bäume bieten potentielle Quartiersmöglichkeiten in Baumhöhlen oder unter abstehender Rinde. Hinweise auf tradierte Quartiere (regelmäßige Ausflüge, Sozialrufe etc.) wurden nicht festgestellt, Tagesquartiere sind nicht auszuschließen. Im weiteren Umfeld (Wald Richtung Fort Albeck) wurden Winterquartierkästen festgestellt, die allerdings zu niedrig für eine Besiedlung hängen.

Tab. 1: Vorkommende Fledermausarten im Untersuchungsgebiet. RL BW/D = Rote Liste Baden-Württemberg/Deutschland: 1 = vom Aussterben bedroht, 2 = stark gefährdet, 3 = gefährdet, V = Art der Vorwarnliste, I = gefährdete wandernde Art, G = Gefährdung anzunehmen, D = Daten mangelhaft; Schutz: b = besonders geschützt, s = streng geschützt; FFH: II = Anhang II, IV = Anhang IV.

Arten		Gefährdung		Schutz	
Dt. Name	Wiss. Name	RL BW	RL D	BNatSchG	FFH
Breitfüglfledermaus	<i>Eptesicus serotinus</i>	2	G	b, s	IV
Großer Abendsegler	<i>Nyctalus noctula</i>	1	-	b, s	IV
Kleinabendsegler	<i>Nyctalus leisleri</i>	2	D	b, s	IV
Rauhautfledermaus	<i>Pipistrellus nathusii</i>	1	-	b, s	IV
Zwergfledermaus	<i>Pipistrellus pipistrellus</i>	3	-	b, s	IV
Wasserfledermaus	<i>Myotis daubentonii</i>	3	-	b, s	IV
Weißrandfledermaus	<i>Pipistrellus kuhlii</i>	D	-	b, s	IV
Alpenfledermaus	<i>Hypsugo savii</i>	-	D	b, s	IV
Zweifarbflfledermaus	<i>Vespertilio murinus</i>	I	D	b, s	IV

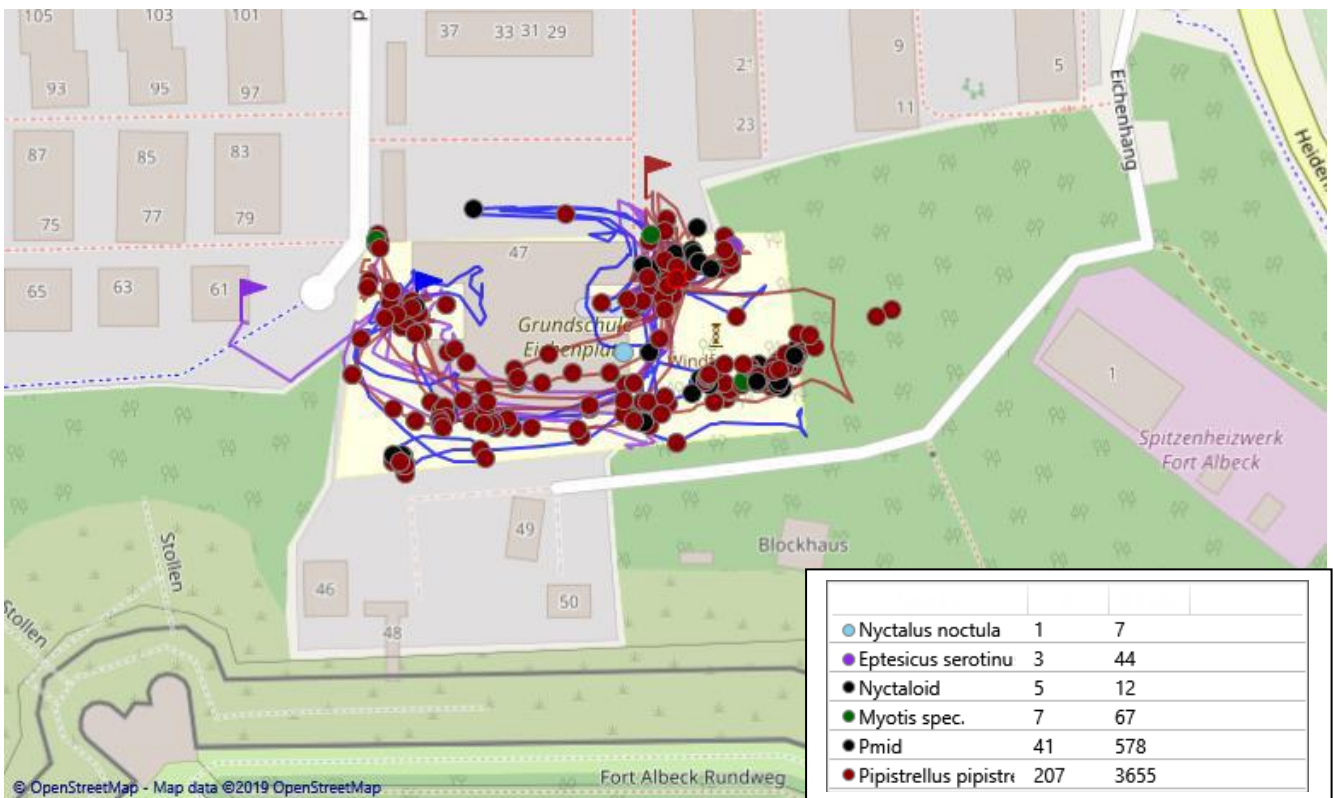


Abb. 3: Nachweise und Ruhhäufigkeiten Fledermäuse

Prognose und Bewertung bezüglich § 44 Abs. 1 Nr. 1 BNatSchG: „Fang, Verletzung oder Tötung von Tieren“

Eine Tötung von Fledermäusen als Folge einer Zerstörung von Fortpflanzungs- und Ruhestätten ist unter Berücksichtigung der Vermeidungsmaßnahmen auszuschließen, da vor den Fäll- und Abrissarbeiten nach Fledermäusen in Nischen und Spalten gesucht wird bzw. die Abriss- und Fällarbeiten mit einer ökologischen Baubegleitung durchgeführt werden. Durch diese Vorgaben wird verhindert, dass Fledermäuse, die sich kurzzeitig in Tagesverstecken aufhalten, getötet werden.

Alle anderen Wirkungen des Vorhabens fangen, verletzen oder töten nicht.

- **Ergebnis: Unter Berücksichtigung der Maßnahmen zur Vermeidung ist das Zugriffsverbot ist nicht erfüllt.**

Prognose und Bewertung bezüglich § 44 Abs. 1 Nr. 2 BNatSchG: „Erhebliche Störung“

Eine erhebliche Störung ist aufgrund der Vorbelastung durch die Siedlungslage ausgeschlossen (s. Abschnitt 4).

- **Ergebnis: Das Zugriffsverbot ist nicht erfüllt.**

Prognose und Bewertung bezüglich § 44 Abs. 1 Nr. 3 BNatSchG: „Entnahme, Beschädigung oder Zerstörung der Fortpflanzungs- oder Ruhestätten“

Eine Zerstörung von regelmäßig genutzten Fledermaus-Quartieren ist auszuschließen, da auf der Vorhabensfläche keine regelmäßig genutzten Quartiere vorhanden sind. Sporadisch genutzte Tagesquartiere sind nicht auszuschließen, diese sind artenschutzrechtlich aber nicht relevant.

- **Ergebnis: Das Zugriffsverbot ist nicht erfüllt.**

6.2.2 Haselmaus

Bestand

Die Haselmaus wurde nicht festgestellt. Jedoch liegt ein schriftlicher Nachweis eines Anwohners vor (Fort Albeck 51, nordöstlicher Teil des Grundstücks). Eine Verwechslung mit anderen Nagetieren (Mäusen, Schläfer) wird nicht ausgeschlossen, zumal auch z.B. der Nachweis eines Laubfrosches mit aufgeführt ist (s. Abschnitt Amphibien).

Aus konservativem Ansatz heraus wird aber von einem Vorkommen der Haselmaus ausgegangen.

Prognose und Bewertung bezüglich § 44 Abs. 1 Nr. 1 BNatSchG: „Fang, Verletzung oder Tötung von Tieren“

Eine Tötung von Haselmäusen als Folge einer Zerstörung von Fortpflanzungs- und Ruhestätten ist unter Berücksichtigung der Vermeidungsmaßnahmen auszuschließen, da die Tiere die von Gehölzen befreite Fläche verlassen. Der Oberboden wird erst nach dem Winterschlaf abgeschoben.

Alle anderen Wirkungen des Vorhabens fangen, verletzen oder töten nicht.

- **Ergebnis: Unter Berücksichtigung der Maßnahmen zur Vermeidung ist das Zugriffsverbot ist nicht erfüllt.**

Prognose und Bewertung bezüglich § 44 Abs. 1 Nr. 2 BNatSchG: „Erhebliche Störung“

Eine erhebliche Störung ist aufgrund der Vorbelastung durch die Siedlungslage ausgeschlossen (s. Abschnitt 4).

➤ **Ergebnis: Das Zugriffsverbot ist nicht erfüllt.**

Prognose und Bewertung bezüglich § 44 Abs. 1 Nr. 3 BNatSchG: „Entnahme, Beschädigung oder Zerstörung der Fortpflanzungs- oder Ruhestätten“

Eine Zerstörung von tradierten Lebensstätten ist nicht auszuschließen.

Nach § 44 Abs. 5 Satz 2 BNatSchG n.F. liegt ein Verstoß gegen das Verbot des Abs. 1 Nr. 3 nicht vor, soweit die ökologische Funktion der von dem Eingriff oder Vorhaben betroffenen Fortpflanzungs- oder Ruhestätten im räumlichen Zusammenhang weiterhin erfüllt wird. Dies wird im Folgenden für die Haselmaus geprüft.

Vom Vorhaben sind nur wenige Bereiche betroffen, die als Lebensraum der Haselmaus in Frage kommen. Zudem sind diese möglichen Heckenbereiche durch den Spielbetrieb von Schülern stark frequentiert bzw. belastet. Es ist äußerst fraglich, ob sich dort Haselmäuse niederlassen.

Untersuchung der Haselmaus im östlich angrenzenden Wald ergab keinen Nachweis. Insofern ist zwangsläufig davon auszugehen, dass, falls eine Haselmaus betroffen wäre, in Umfeld noch Ausweichlebensräume zur Verfügung stehen, die auch nicht besetzt sind.

➤ **Ergebnis: Das Zugriffsverbot ist nicht erfüllt.**

6.2.3 Weitere Säugetierarten

Ein Vorkommen weiterer artenschutzrechtlich relevanter Säugetierarten (Biber, Wildkatze, Luchs) kann aufgrund der Habitatstruktur ausgeschlossen werden. Eine weitere Prüfung von Säugetierarten entfällt damit.

6.2.4 Vögel**Bestand**

Die Vorhabensfläche ist Lebensraum der in Tab. 2 und Abb. 3 aufgelisteten Vogelarten. Es ist eine Siedlungs-Avizönose mit hohem Anteil an Gehölzbrütern festgestellt worden. Dies ist auf den hohen Baumanteil des Untersuchungsgebietes zurückzuführen.

Hervorzuheben ist das Vorkommen des stark gefährdeten Bluthänflings. Die Art wurde im Bereich des westlichen Baumbestandes mehrfach angetroffen.

Der hohe Gehölzanteil bedingt zudem einen hohen Anteil an Arten der Wälder und Feldgehölze. Bemerkenswert ist das Fehlen von Gebäudebrütern an der bestehenden Schule.

Aus konservativem Ansatz heraus werden auch die Arten in die weitere Prüfung mit einbezogen, die am Rand der Untersuchungsfläche brüten (Rabenkrähe).

Von einem Anwohner wurde noch der Hinweis auf Vorkommen von Schwarzspecht und Grünspecht, eines Falken sowie des Roten Milan gegeben. Die Arten wurden nicht als Brutvögel nachgewiesen, sondern sind als Nahrungsgäste einzustufen und für die weitere Prüfung daher nicht relevant, da eine Betroffenheit im artenschutzrechtlichen Sinne für Nahrungsgäste ausgeschlossen werden kann.

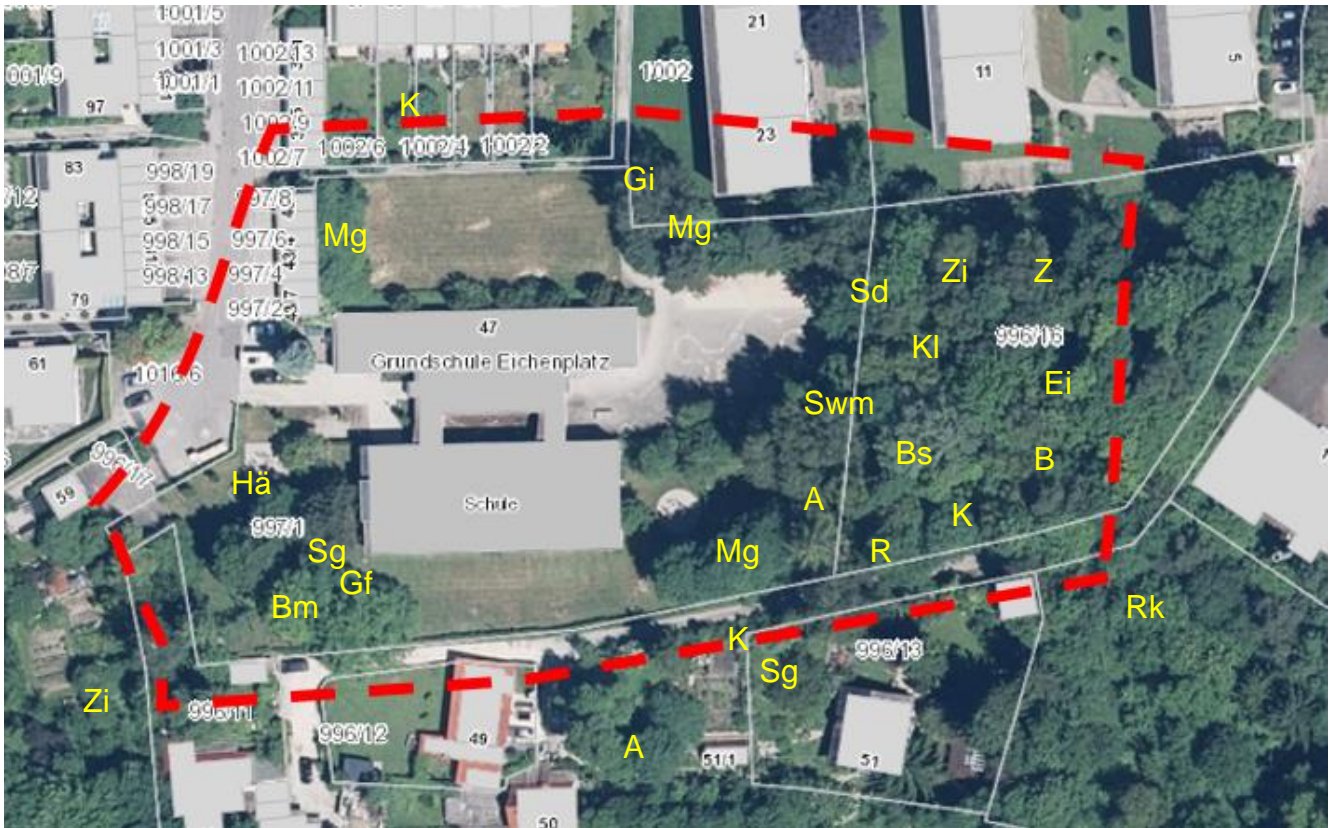


Abb. 4: Brutvögel des Untersuchungsgebietes (Kürzel s. Tabelle)

Tab. 2: Brutvogelliste: RL BW/D = Rote Liste Baden-Württemberg/Deutschland: 1 = vom Aussterben bedroht, 2 = stark gefährdet, 3 = gefährdet, V = Art der Vorwarnliste, I = gefährdete wandernde Art, G = Gefährdung anzunehmen, D = Daten mangelhaft; Schutz: b = besonders geschützt, s = streng geschützt; VSR: Vogelschutzrichtlinie: A I Anhang I. Nistplatztreue (BMU 2011): 0 = keine Ortstreue, 1 = durchschnittliche Ortstreue, 2 = hohe Ortstreue, 3 = hohe Nistplatztreue, 4 = hohe Nesttreue.

Vogelart	Kürzel . Abb.	Status	Revier- treue	Rote Liste		Schutz		
				BW	D	BNat SchG	VS RL	
1. Amsel	<i>Turdus merula</i>	A	Bv	2			b	
2. Blaumeise	<i>Parus caeruleus</i>	Bm	Bv	3			b	
3. Bluthänfling	<i>Carduelis cannabina</i>	Hä	Bv	2	2	3	b	
4. Buchfink	<i>Fringilla coelebs</i>	Ä	Bv	2			b	
5. Buntspecht	<i>Dendrocopos major</i>	Bs	Bv	2			b	
6. Eichelhäher	<i>Garrulus glandarius</i>	Ei	Bv	0-2			b	
7. Feldsperling	<i>Passer montanus</i>		Ng	0-2	V	V	b	
8. Gimpel	<i>Pyrrhula pyrrhula</i>	Gi	Bv	Meist 1			b	
9. Grünfink	<i>Carduelis chloris</i>	Gf	Bv	1-2			b	
10. Hausrotschwanz	<i>Phoenicurus ochruros</i>		Ng	1-2			b	
11. Haussperling	<i>Passer domesticus</i>		Ng	2	V	V	b	
12. Klappergrasmücke	<i>Sylvia curruca</i>		Ng	1-2			b	

Vogelart	Kürzel . Abb.	Status	Revier- treue	Rote Liste		Schutz		
				BW	D	BNat SchG	VS RL	
13. Kleiber	<i>Sitta europaea</i>	Kl	Bv	1-2			b	
14. Kohlmeise	<i>Parus major</i>	Km	Bv	2			b	
15. Mönchsgrasmücke	<i>Sylvia atricapilla</i>	Mg	Bv	2			b	
16. Rabenkrähe	<i>Corvus corone</i>	Rk	Bv	2			b	
17. Ringeltaube	<i>Columba palumbus</i>	Rt	Bv	1-4			b	
18. Rotkehlchen	<i>Erithacus rubecula</i>	R	Bv	2			b	
19. Schwanzmeise	<i>Aegithalos caudatus</i>	Sm	Bv	0-1			b	
20. Singdrossel	<i>Turdus philomelos</i>	Sd	Bv	1-2			b	
21. Sommergoldhähnchen	<i>Regulus ignicapilla</i>	Sg	Bv	0-1			b	
22. Star	<i>Sturnus vulgaris</i>		Ng	2		3	b	
23. Straßentaube	<i>Columba livia dom.</i>		Ng	2-4			b	
24. Sumpfmeise	<i>Parus palustris</i>		Ng	2			b	
25. Turmfalke	<i>Falco tinnunculus</i>		Ng	3	V		b, s	
26. Zaunkönig	<i>Troglodytes troglody.</i>	Z	Bv	1-2			b	
27. Zilpzalp	<i>Phylloscopus</i>	Zi	Bv	2			b	

Prognose und Bewertung bezüglich § 44 Abs. 1 Nr. 1 BNatSchG: „Fang, Verletzung oder Tötung von Tieren“

Im Untersuchungsgebiet haben die in Tabelle 2 dargestellten Arten Fortpflanzungs- und Ruhestätten. Durch die vorgeschlagenen Vermeidungsmaßnahmen ist das Töten eines Individuums in Verbindung mit der Zerstörung der Fortpflanzungs- und Ruhestätte auszuschließen, da die Tiere zur Zeit der Baufeldfreimachung im Winterquartier sind oder den Bereich im Zuge der Baumaßnahmen verlassen. Immobile Tiere sind nicht vorhanden. Tradierte Ruhestätten (Schlafplätze) wurden nicht festgestellt. Die sonstigen baubedingten Wirkungen (Staub-, Schadstoff-, Lärmemissionen bzw. -immissionen) sind nicht in der Lage Vögel oder ihre Entwicklungsformen zu töten oder zu zerstören.

- **Ergebnis: Unter Berücksichtigung der Vermeidungsmaßnahme ist das Zugriffsverbot nicht erfüllt.**

Prognose und Bewertung bezüglich § 44 Abs. 1 Nr. 2 BNatSchG: „Erhebliche Störung“

Baubedingt sind keine erheblichen Auswirkungen auf im Umfeld brütende bzw. nahrungssuchende Vögel zu erwarten, da es sich bei den angetroffenen Arten um Arten handelt, die an die typischen Belastungen im bebauten Bereich angepasst sind bzw. nicht empfindlich auf die entsprechenden Wirkungen reagieren. Zahlreiche Vorkommen in höher belasteten Gebieten (Industrieanlagen, Flughäfen, Abbaustätten) zeigen dies deutlich.

Eine erhebliche Störung ist auszuschließen.

Betriebs- und anlagebedingt sind die Wirkungen zu gering, um eine erhebliche Störung zu verursachen.

- **Ergebnis: Das Zugriffsverbot ist nicht erfüllt.**

Prognose und Bewertung bezüglich § 44 Abs. 1 Nr. 3 BNatSchG: „Entnahme, Beschädigung

oder Zerstörung der Fortpflanzungs- oder Ruhestätten“

Durch das Vorhaben sind Neststandorte der in Tabelle 2 aufgelisteten Brutvogel-Arten betroffen. Aus konservativem Ansatz heraus (Revierverschiebungen etc.) werden alle Arten als betroffen angesehen, die im Untersuchungsgebiet brütend festgestellt wurden, einschließlich der randlich vorkommenden Rabenkrähe.

Durch die Vermeidungsmaßnahmen ist das Zerstören von Fortpflanzungs- und Ruhestätten für die Zugvögel unter den Gehölzbrütern ausgeschlossen, da die Tiere jedes Jahr ein neues Nest bauen und auch nicht nesttreu sind (BMU 2011). Das gilt auch für die meisten Standvögel bzw. Kurzstreckenzieher mit Ausnahme der Blaumeise und der Ringeltaube.

Dieser überwiegende Teil der Arten weist jedoch eine durchschnittliche bis hohe Ortstreue auf (s. Tab. 2). Das heißt, es werden unterschiedliche Brutplätze, z.B. innerhalb eines Waldstückes, Feldgehölzes oder Siedlungsbereiches genutzt. Hier kann ein Verstoß dann vorliegen, wenn innerhalb dieses Bereiches alle für den Nestbau geeigneten Brutplätze verloren gehen (Urteil des BVerwG vom 18.03.2009 „A 44 Ratingen – Velbert“, Az.: 9 A 39.07 Rdnr. 75).

Dies ist jedoch im vorliegenden Verfahren nicht der Fall. Die genannten Arten sind überwiegend häufig vorkommende Vogelarten die ungefährdet sind und nur verhältnismäßig geringe Ansprüche an die Habitatstruktur stellen. Ferner sind allenfalls einzelne Brutpaare betroffen. Im Umfeld stehen noch genügend Flächen zur Verfügung bzw. die relativ anspruchslosen Arten finden im Umfeld ausreichend Ausweichlebensräume, vor allem da im Verhältnis zu den vorhandenen Waldflächen ein geringer Teil an Gehölzen verloren geht. Zudem wird auf die Studien von Gatter (2007), George & Zang (2010) sowie aktuell Bauer et. al. (2019) verwiesen, die nicht das Nistplatzangebot sondern die Nahrungsverfügbarkeit als limitierenden Faktor für die Bestandsdichte der Vögel ableiten. So nehmen nach Bauer et. al (2019) im Bodenseegebiet laut einer Langzeitstudie die Fluginsektenjäger den größten Anteil an abnehmenden Arten ein. Bemerkenswert dabei auch; die Hälfte der Höhlenbrüter nahm im Bestand zu.

Eine Waldfläche geht verloren und wird in eine parkartige Fläche umgewandelt. Die Waldfläche wird im Stadtkreis wieder durch Aufforstungsmaßnahmen mindestens flächengleich ausgeglichen. Ferner sind neue Gehölzpflanzungen auf der Fläche (Außenanlagengestaltung) vorgesehen. Der Lebensraum wird sich insgesamt entsprechend verändern und verschieben. Es ist aber auch in Summe von einer Zunahme der Gehölzflächen auszugehen.

Die gehölzbrütenden Vogelarten sind an diese Dynamik, wie sie in der Landschaft ständig, z.B. durch Sturmwurf, Durchforstungsmaßnahmen, Hecken- und Gewässerpflegemaßnahmen und Auf-den-Stock-setzen von Gehölzen entlang von Straßen häufig stattfindet, angepasst. Veränderungen in den Bestandszahlen ergeben sich dadurch nicht (vgl. George & Zang 2010).

Die lokalen Populationen der Arten sind entsprechend der lückenlosen Verbreitung in Baden-Württemberg großräumig abzugrenzen. Eine nur auf das Vorhaben bzw. auf dessen direktes Umfeld begrenzte lokale Population ist nicht vorhanden. Eine relevante Wirkung ist daher nicht gegeben.

Ferner kommen alle festgestellten Arten auch in Parks, Feldgehölzen, Gärten und auf anderen öffentlichen Grünflächen vor. Arten, die auf Wälder oder waldartige Bereiche als Lebensraum angewiesen sind, sind nicht vor.

Insofern ist sichergestellt, dass im gesamten Raum um das Vorhaben zahlreiche Fortpflanzungs- oder Ruhestätten für die Arten vorhanden sind und die ökologische Funktion im räumlichen Zusammenhang in jedem Fall erhalten bleibt.

Die obigen Ausführungen gelten auch für den Bluthänfling. Der primäre Lebensraum des Bluthänflings sind sonnige und eher trockene Flächen, etwa Magerrasen in Verbindung mit Hecken und Sträuchern, Wacholderheiden, Waldränder mit randlichen Fichtenschonungen, Anpflanzungen von

Jungfichten, begleitet von einer niedrigen, samentragenden Krautschicht. Im Hochgebirge kann die Matten- und Zwergstrauchregion besiedelt werden. Als Brutvogel in der offenen, aber hecken- und buschreichen Kulturlandschaft kommt die Art auch am Rand von Ortschaften vor, wenn dort für die Anlage von Nestern geeignete Büsche und Bäume stehen. Innerhalb der Siedlungen bieten Gärten, Friedhöfe, Grünanlagen und Obstplantagen in der Brutzeit das geeignete Umfeld. Eine artenreiche Wildkrautflora spielt für die Ernährung fast das ganze Jahr über eine wichtige Rolle. Diese Bestände werden nur räumlich verändert, fallen aber nicht weg.

Es ist jedoch von einer Zerstörung von Fortpflanzungs- und Ruhestätten für die Blaumeise und die Ringeltaube auszugehen, die ihre Höhlen bzw. Nester wiederkehrend und zum Teil auch im Winter als Ruhestätte nutzen. Eine Winternutzung von Höhlen als Ruhestätte ist auch von weiteren Höhlenbrütern wie Buntspecht und Kohlmeise nicht auszuschließen.

Nach § 44 Abs. 5 Satz 2 BNatSchG n.F. liegt ein Verstoß gegen das Verbot des Abs. 1 Nr. 3 nicht vor, soweit die ökologische Funktion der von dem Eingriff oder Vorhaben betroffenen Fortpflanzungs- oder Ruhestätten im räumlichen Zusammenhang weiterhin erfüllt wird. Dies wird im Folgenden für die Arten geprüft.

Analog zu den Ausführungen zu den oben genannten freibrütenden Arten stehen vergleichbare Habitate im Umfeld in großer Zahl zu Verfügung. Insbesondere vor dem Hintergrund, dass durch die Vermeidungsmaßnahmen die Bäume zum Teil erhalten bleiben, betroffene Höhlen ggf. ersetzt werden und für die Arten allenfalls einzelne Brutplätze verlorengehen.

Die ökologische Funktion der von dem Vorhaben betroffenen Fortpflanzungs- oder Ruhestätten wird dadurch im räumlichen Zusammenhang zweifellos weiterhin erfüllt.

Ein Verstoß liegt daher entsprechend § 44 Abs. 5 Satz 2 BNatSchG n.F. nicht vor.

➤ **Ergebnis: Das Zugriffsverbot ist nicht erfüllt.**

6.2.5 Amphibien

Bestand

Amphibien wurden im Untersuchungsgebiet nicht festgestellt. Laut Mitteilung eines Anwohners ist der Grüngürtel um das Fort Albeck Lebensraum von Laubfrosch und Bergmolch. Im Vorhabensgebiet ist ein relevantes Vorkommen der Arten auszuschließen, da essentielle Habitate, insbesondere Laichgewässer fehlen. Der laute und charakteristische Ruf des Laubfrosches wurde bei keiner Begehung (tags oder nachts) festgestellt. Der Bergmolch ist artenschutzrechtlich nicht relevant. Eine Betroffenheit kann ausgeschlossen werden. Eine weitere Prüfung von Artengruppen entfällt damit.

6.2.6 Weitere Arten

Bestand

Weitere artenschutzrechtliche relevante Tierarten (Reptilien, Schmetterlinge, Käfer usw.) wurden im Untersuchungsgebiet nicht festgestellt bzw. können aufgrund der Habitatstruktur bzw. fehlender essentieller Raupen-Futterpflanzen auch ausgeschlossen werden. Eine weitere Prüfung von Artengruppen entfällt damit.

7 Fazit

- **Die Zugriffsverbote nach § 44 Abs. 1 i.V.m. Abs. 5 BNatSchG werden unter Berücksichtigung von Vermeidungsmaßnahmen nicht verletzt.**
- **Eine Prüfung der Ausnahme von den Verboten des § 44 BNatSchG nach § 45 Abs. 7 Nr. 1 bis 5 BNatSchG sowie der Prüfung auf eine Verschlechterung der Population sowie eines günstigen Erhaltungszustandes der Population ist nicht erforderlich.**

Aufgestellt:
12.12.2019



Dr. Andreas Schuler
Büro für Landschaftsplanung und Artenschutz

8 Zitierte und weiterführende Literatur

- Bauer, H-G, Bezzel, E., Fiedler, W. (2005): Kompendium der Vögel Mitteleuropas.
- Bauer, H-G, Heine, G. Schmitz, D., Segelbacher, G., Werner, S. (2019). Starke Bestandsveränderungen der Brutvogelwelt des Bodenseegebietes – Ergebnisse aus vier flächendeckenden Brutvogelkartierungen in drei Jahrzehnten. Vogelwelt 139: 3-29
- BMU – Bundesministerium für Umwelt, Naturschutz und Reaktorsicherheit (2011): Entwicklung einer fachlich-methodischen Handreichung zur Berücksichtigung von Naturschutzbelangen bei der Planung und Zulassung von Biogasanlagen
- Braun M. & F. Dieterlen [Hrsg.] (2003): Die Säugetiere Baden-Württembergs Band 1, Stuttgart.
- Meschede, A. & B.-U. Rudolph [Bearb.] (2004): Fledermäuse in Bayern. - 411 S., Stuttgart.
- Dietz, C., Helversen, O. V. & Nill, D. (2007): Handbuch der Fledermäuse Europas und Nordwestafrikas: Biologie - Kennzeichen - Gefährdung. – Stuttgart (Kosmos), 399 S.
- Gatter, W. (2007) Langzeit-Populationsdynamik und Rückgang des Feldsperlings *Passer montanus* in Baden-Württemberg. Vogelwarte 45: 15-26.
- George, K. Zang, H. (2010): Schwankungen der Brutbestände von Kleiber *Sitta europaea*, Kohl-, Blau- und Tannenmeise *Parus major*, *P. caeruleus*, *P. ater* im Harz von 1993 bis 2010. Vogelwelt 131: 239-245.
- Hachtel, M, Schmidt, P., Brocksieper, U., Röder, C. (2009): Erfassung von Reptilien – Eine Übersicht über den Einsatz künstlicher Verstecke (KV) und die Kombination mit anderen Methoden.
- LUBW (Landesanstalt für Umwelt, Messungen und Naturschutz Baden-Württemberg) (2014): FFH-Arten in Baden-Württemberg. Erhaltungszustand der Arten in Baden-Württemberg.
- HMU KL V (2015): Hessisches Ministerium für Umwelt, Energie, Landwirtschaft und Verbraucherschutz. Leitfaden für die artenschutzrechtliche Prüfung in Hessen, 3. Fassung.
- Hölzinger, J. (1987): Die Vögel Baden-Württembergs 1, Teil 1 und 2.
- Hölzinger, J. (1997): Die Vögel Baden-Württembergs, Band 3.2 - Singvögel 2. Ulmer, Stuttgart, 939 S.
- Hölzinger, J. (1999): Die Vögel Baden-Württembergs, Band 3.1 - Singvögel 1. Ulmer, Stuttgart, 861 S.
- Hölzinger, J. et al. (1999): Die Vögel Baden-Württembergs, Singvögel 1. Avifauna Bad.-Württ. Bd. 3.1, Karlsruhe: 861 S.
- Hölzinger, J.; Boschert, M. (2001): Die Vögel Baden-Württembergs. Band 2.2: Nicht-Singvögel 2. Verlag Eugen Ulmer. 880 S.

- Hölzinger, J; Mahler, U. (2002): Die Vögel Baden-Württembergs. Band 2.3: Nicht-Singvögel 3. 547 S.
- Oberste Baubehörde im Bayerischen Staatsministerium des Innern (2018): Hinweise zur Aufstellung der naturschutzfachlichen Angaben zur speziellen artenschutzrechtlichen Prüfung (saP). 17 Seiten + 3 Anlagen.
- Südbeck, P., Andretzke, H., Fischer, S., Gedeon, K., Schikore, T. Schröder, K. & Sudfeldt, C. (2005): Methodenstandards zur Erfassung der Brutvögel Deutschlands. - Radolfzell, 792 S.
- Zahn, A. (o. Jahr): Fledermäuse Bestandserfassung und Schutz. Koordinierungsstelle für Fledermäuse Südbayern.

9 Formulare:

-

**Formblatt zur speziellen artenschutzrechtlichen Prüfung von Arten
des Anhangs IV der FFH-RL und von Europäischen Vogelarten
nach §§ 44 und 45 BNatSchG (saP)**

Stand: Mai 2012

1. Vorhaben bzw. Planung

Kurze Vorhabens- bzw. Planungsbeschreibung.

Siehe Textteil.

Für die saP relevante Planunterlagen:

- -

Da eine Ausnahme von § 44 weder beantragt werden muss, noch hier bearbeitet wird, wurden diese Formulareile aus Gründen der Papierersparnis entfernt.

9.1 Fledermäuse

Es wird nur ein Formular für alle Fledermäuse ausgefüllt, da die Wirkungen für alle Arten gleich sind.

2. Schutz- und Gefährdungsstatus der betroffenen Art¹

Art des Anhangs IV der FFH-RL

Europäische Vogelart²

Deutscher Name	Wissenschaftlicher Name	Rote Liste Status in Deutschland	Rote Liste Status in BaWü
s. Tabelle Textteil			

3. Charakterisierung der betroffenen Tierart³

3.1 Lebensraumansprüche und Verhaltensweisen

Textliche Kurzbeschreibung mit Quellenangaben⁴.

³ *Angaben bei Pflanzen entsprechend anpassen.*

⁴ *Zum Beispiel: Grundlagenwerke BaWü, Zielartenkonzept BaWü (ZAK) oder Artensteckbriefe.*

3.2 Verbreitung im Untersuchungsraum

nachgewiesen potenziell möglich

Vorhabensfläche ist Nahrungshabitat. Sporadische Tagesquartiere sind nicht auszuschließen.

3.3 Abgrenzung und Bewertung des Erhaltungszustandes der lokalen Population

Aussagen zu den lokalen Populationen sind nicht möglich. Es ist aber davon auszugehen, dass mindestens die häufig nachgewiesene Zwergfledermaus einen günstigen Erhaltungszustand aufweist.

3.4 Kartografische Darstellung

-

⁵ Die unter Punkt 3.4 und 4.5 erwähnten kartografischen Darstellungen können in einer gemeinsamen Karte erfolgen.

4. Prognose und Bewertung der Schädigung und / oder Störung nach § 44 Abs. 1 BNatSchG (bau-, anlage- und betriebsbedingt)

4.1 Entnahme, Beschädigung oder Zerstörung von Fortpflanzungs- oder Ruhestätten (§ 44 Abs. 1 Nr. 3 BNatSchG)

a) Werden Fortpflanzungs- oder Ruhestätten aus der Natur entnommen, beschädigt oder zerstört? ja nein

Eine Zerstörung einer tradierten Fortpflanzungs- oder Ruhestätte ist auszuschließen, da keine entsprechenden Strukturen auf der Vorhabenfläche vorhanden sind. Die Gebäude und Gehölze werden allenfalls als sporadisches Tagesquartier genutzt. Diese sind artenschutzrechtlich nicht relevant.

b) Werden Nahrungs- und/oder andere essentielle Teilhabitate so erheblich beschädigt oder zerstört, dass dadurch die Funktionsfähigkeit von Fortpflanzungs- oder Ruhestätten vollständig entfällt? ja nein

(vgl. LANA stA "Arten- und Biotopschutz": Ziffer I. 3. der Hinweise zu den zentralen unbestimmten Rechtsbegriffen des Bundesnaturschutzgesetzes, 2009)

Die Fläche steht weiterhin als Jagdhabitat zur Verfügung. Eine Wirkung auf die die Fortpflanzung- und Ruhestätten ist ausgeschlossen.

- c) **Werden Fortpflanzungs- oder Ruhestätten durch Störungen oder sonstige Vorhabenwirkungen so beeinträchtigt und damit beschädigt, dass diese nicht mehr nutzbar sind?** ja nein
(vgl. LANA stA "Arten- und Biotopschutz": Ziffer I. 2. der Hinweise zu den zentralen unbestimmten Rechtsbegriffen des Bundesnaturschutzgesetzes, 2009)

Baubedingt sind keine erheblichen Auswirkungen auf vorhandene bzw. nahrungssuchende Fledermäuse zu erwarten, da nachts nicht gearbeitet wird. Zudem sind Fledermäuse gegen die zu erwartenden baubedingte Wirkungen unempfindlich, wie zahlreiche Vorkommen in höher belasteten Gebieten (Industriegebieten, Abbaustätten, Autobahnbrücken usw.) zeigen.

- d) **Sind Vermeidungsmaßnahmen möglich?** ja nein

- V2: Erhalt Bäume, Ersatz Höhlen und Spalten

Fällung der Gehölze und Freiräumen des Baufeldes zwischen 1.10 und Ende Februar. Bäume mit Höhlen oder Spalten sind vor der Fällung durch einen Baumkletterer auf Fledermäuse zu untersuchen. Bei Bäumen, die von außerhalb der Gehölzflächen oder von Forstgassen aus mit einem Fällgerät (Vollernter) erreichbar sind, können diese auch behutsam umgelegt werden und am Boden auf Fledermäuse untersucht werden.

Bei einer Baufeldfreimachung außerhalb des oben genannten Zeitraumes ist durch eine Fachperson zu prüfen, ob Vögel brüten oder Fledermäuse sich in Tagesquartieren aufhalten. Bei Brutnachweisen von Vögeln oder Vorkommen von Fledermäusen ist das weitere Vorgehen mit der unteren Naturschutzbehörde abzustimmen.

- e) **Handelt es sich um ein/e nach § 15 BNatSchG oder § 18 Abs. 2 Satz 1 BNatSchG zulässige/s Vorhaben bzw. Planung (§ 44 Abs. 5 Satz 1 BNatSchG)?** ja nein
(vgl. BVerwG, Urt. vom 14.07.2011 - 9 A 12.10 - Rz.117 und 118)

- f) **Wird die ökologische Funktion im räumlichen Zusammenhang ohne vorgezogene Ausgleichsmaßnahmen gewahrt (§ 44 Abs. 5 Satz 2 BNatSchG)?** ja nein

- nicht notwendig -

- g) **Kann die ökologische Funktion durch vorgezogene Ausgleichsmaßnahmen (CEF) gewährleistet werden (§ 44 Abs. 5 Satz 3 BNatSchG)?** ja nein

- nicht notwendig -

Verweis auf die detaillierten Planunterlagen:

- h) **Falls kein oder kein vollständiger Funktionserhalt gewährleistet werden kann: Beschreibung der verbleibenden Beeinträchtigung/en.**

Der Verbotstatbestand § 44 Abs. 1 Nr. 3 BNatSchG wird erfüllt:

ja

nein

4.2 Fang, Verletzung oder Tötung von Tieren (§ 44 Abs. 1 Nr. 1 BNatSchG)

- a) **Werden Tiere gefangen, verletzt oder getötet?** ja nein

Eine Tötung von Tieren in einem potentiellen Tagesquartier ist ohne Vermeidungsmaßnahmen nicht auszuschließen.

- b) **Kann das Vorhaben bzw. die Planung zu einer signifikanten Erhöhung des Verletzungs- oder Tötungsrisikos von Tieren führen?** ja nein

Das Risiko eines Fledermausschlages durch betriebsbedingte Fahrzeugbewegungen ist so gering, dass - auch mit Blick auf die Vorbelastung - nicht von einer Erhöhung des allgemeinen Lebensrisikos der Fledermausarten auszugehen ist. Die sonstigen betriebsbedingten Wirkungen (Staub-, Schadstoff-, Licht-, Lärmemissionen bzw. -immissionen, Menschenbewegungen) sind nicht in der Lage die vorkommenden Fledermausarten oder ihre Entwicklungsformen zu töten oder zu zerstören.

- c) **Sind Vermeidungsmaßnahmen möglich?** ja nein

- V1: Baufeldfreimachung

Fällung der Gehölze und Freiräumen des Baufeldes zwischen 1.10 und Ende Februar. Bäume mit Höhlen oder Spalten sind vor der Fällung durch einen Baumkletterer auf Fledermäuse zu untersuchen. Bei Bäumen, die von außerhalb der Gehölzflächen oder von Forstgassen aus mit einem Fällgerät (Vollernter) erreichbar sind, können diese auch behutsam umgelegt werden und am Boden auf Fledermäuse untersucht werden.

Bei einer Baufeldfreimachung außerhalb des oben genannten Zeitraumes ist durch

eine Fachperson zu prüfen, ob Vögel brüten oder Fledermäuse sich in Tagesquartieren aufhalten. Bei Brutnachweisen von Vögeln oder Vorkommen von Fledermäusen ist das weitere Vorgehen mit der unteren Naturschutzbehörde abzustimmen.

Der Verbotstatbestand § 44 Abs. 1 Nr. 1 BNatSchG wird erfüllt:

ja

nein

4.3 Erhebliche Störung (§ 44 Abs. 1 Nr. 2 BNatSchG)

- a) **Werden Tiere während der Fortpflanzungs-, Aufzucht-, Mauser-, Überwinterungs- und Wanderungszeiten erheblich gestört?** ja nein

Baubedingt sind keine erheblichen Auswirkungen auf vorhandene bzw. nahrungssuchende Fledermäuse zu erwarten, da nachts nicht gearbeitet wird. Zudem sind Fledermäuse gegen die zu erwartenden baubedingte Wirkungen unempfindlich, wie zahlreiche Vorkommen in höher belasteten Gebieten (Industriegebieten, Abbaustätten, Autobahnbrücken usw.) zeigen.

- b) **Sind Vermeidungsmaßnahmen möglich?** ja nein

nicht notwendig

Verweis auf die detaillierten Planunterlagen: _____.

Der Verbotstatbestand § 44 Abs. 1 Nr. 2 BNatSchG wird erfüllt:

ja

nein

4.5 Kartografische Darstellung

-

⁶ Die unter Punkt 3.4 und 4.5 erwähnten kartografischen Darstellungen können in einer gemeinsamen Karte erfolgen.

6. Fazit

6.1 Unter Berücksichtigung der Wirkungsprognose und/oder der vorgesehenen Vermeidungs- und CEF- Maßnahmen werden die Verbotstatbestände des § 44 Abs. 1 Nr. 1 bis 4 BNatSchG

- nicht erfüllt - Vorhaben bzw. Planung ist zulässig.
 erfüllt - weiter mit Pkt. 6.2.

6.2 Unter Berücksichtigung der Wirkungsprognose und/oder der vorgesehenen FCS-Maßnahmen

- sind die Voraussetzungen gemäß § 45 Abs. 7 BNatSchG (ggf. i.V.m. Art. 16 Abs. 1 FFH-RL) nicht erfüllt - Vorhaben bzw. Planung ist unzulässig.
 sind die Voraussetzungen gemäß § 45 Abs. 7 BNatSchG (ggf. i.V.m. Art. 16 Abs. 1 FFH-RL) erfüllt - Vorhaben bzw. Planung ist zulässig.

9.2 Vögel: Gehölzbrüter

2. Schutz- und Gefährdungsstatus der betroffenen Art¹

- Art des Anhangs IV der FFH-RL
 Europäische Vogelarten

Arten	Dt. Name	Wiss. Name	Nesttreue (BMU 2011)	Gefährdung		Schutz	
				RL BW	RL BRD	BNat SchG	VSR
1. Amsel		<i>Turdus merula</i>	2			b	
2. Blaumeise		<i>Parus caeruleus</i>	3			b	
3. Bluthänfling		<i>Carduelis cannabina</i>	2	2	3	b	
4. Buchfink		<i>Fringilla coelebs</i>	2			b	
5. Buntspecht		<i>Dendrocopos major</i>	2			b	
6. Eichelhäher		<i>Garrulus glandarius</i>	0-2			b	
7. Gimpel		<i>Pyrrhula pyrrhula</i>	Meist 1			b	
8. Grünfink		<i>Carduelis chloris</i>	1-2			b	
9. Kleiber		<i>Sitta europaea</i>	1-2			b	
10. Kohlmeise		<i>Parus major</i>	2			b	
11. Mönchsgrasmücke		<i>Sylvia atricapilla</i>	2			b	
12. Rabenkrähe		<i>Corvus corone</i>	2			b	
13. Ringeltaube		<i>Columba palumbus</i>	1-4			b	
14. Rotkehlchen		<i>Erithacus rubecula</i>	2			b	
15. Schwanzmeise		<i>Aegithalos caudatus</i>	0-1			b	
16. Singdrossel		<i>Turdus philomelos</i>	1-2			b	
17. Sommergoldhähnchen		<i>Regulus ignicapilla</i>	0-1			b	
18. Zaunkönig		<i>Troglodytes troglody.</i>	1-2			b	
19. Zilpzalp		<i>Phylloscopus collybita</i>	2			b	

3. Charakterisierung der betroffenen Tierart³

3.1 Lebensraumsprüche und Verhaltensweisen

Die Arten sind typische Siedlungs- bzw. Siedlungsrandarten. Detaillierte Angaben sind der angegebenen Fachliteratur zu entnehmen.

³ Angaben bei Pflanzen entsprechend anpassen.

⁴ Zum Beispiel: Grundlagenwerke BaWü, Zielartenkonzept BaWü (ZAK) oder

Artensteckbriefe.

3.2 Verbreitung im Untersuchungsraum

nachgewiesen potenziell möglich

3.3 Abgrenzung und Bewertung des Erhaltungszustandes der lokalen Population

Es ist überwiegend von einem günstigen Erhaltungszustand auszugehen. Ausnahme ist der Bluthänfling, der in Baden-Württemberg stark gefährdet ist.

3.4 Kartografische Darstellung

Textteil

⁵ Die unter Punkt 3.4 und 4.5 erwähnten kartografischen Darstellungen können in einer gemeinsamen Karte erfolgen.

4. Prognose und Bewertung der Schädigung und / oder Störung nach § 44 Abs. 1 BNatSchG (bau-, anlage- und betriebsbedingt)

4.1 Entnahme, Beschädigung oder Zerstörung von Fortpflanzungs- oder Ruhestätten (§ 44 Abs. 1 Nr. 3 BNatSchG)

a) **Werden Fortpflanzungs- oder Ruhestätten aus der Natur entnommen, beschädigt oder zerstört?** ja nein

Durch das Vorhaben sind Neststandorte der in Tabelle 2 aufgelisteten Brutvogel-Arten betroffen. Aus konservativem Ansatz heraus (Revierverschiebungen etc.) werden alle Arten als betroffen angesehen, die im Untersuchungsgebiet brütend festgestellt wurden, einschließlich der randlich vorkommenden Rabenkrähe.

Durch die Vermeidungsmaßnahmen ist das Zerstören von Fortpflanzungs- und Ruhestätten für die Zugvögel unter den Gehölzbrütern ausgeschlossen, da die Tiere jedes Jahr ein neues Nest bauen und auch nicht nesttreu sind (BMU 2011). Das gilt auch für die meisten Standvögel bzw. Kurzstreckenzieher mit Ausnahme der Blaumeise und der Ringeltaube.

Dieser überwiegende Teil der Arten weist jedoch eine durchschnittliche bis hohe Ortstreue auf (s. Tab. 2). Das heißt, es werden unterschiedliche Brutplätze, z.B. innerhalb eines Waldstückes, Feldgehölzes oder Siedlungsbereiches genutzt. Hier kann ein Verstoß dann vorliegen, wenn innerhalb dieses Bereiches alle für den Nestbau geeigneten Brutplätze verloren gehen (Urteil des BVerwG vom 18.03.2009 „A 44 Ratingen – Velbert“, Az.: 9 A 39.07 Rdnr. 75).

Dies ist jedoch im vorliegenden Verfahren nicht der Fall. Die genannten Arten sind überwiegend häufig vorkommende Vogelarten die ungefährdet sind und nur

verhältnismäßig geringe Ansprüche an die Habitatstruktur stellen. Ferner sind allenfalls einzelne Brutpaare betroffen. Im Umfeld stehen noch genügend Flächen zur Verfügung bzw. die relativ anspruchslosen Arten finden im Umfeld ausreichend Ausweichlebensräume, vor allem da im Verhältnis zu den vorhandenen Waldflächen ein geringer Teil an Gehölzen verloren geht. Zudem wird auf die Studien von Gatter (2007), George & Zang (2010) sowie aktuell Bauer et. al. (2019) verwiesen, die nicht das Nistplatz-Angebot, sondern die Nahrungsverfügbarkeit als limitierenden Faktor für die Bestandsdichte der Vögel ableiten. So nehmen nach Bauer et. al. (2019) im Bodenseegebiet laut einer Langzeitstudie die Fluginsektenjäger den größten Anteil an abnehmenden Arten ein. Bemerkenswert dabei auch; die Hälfte der Höhlenbrüter nahm im Bestand zu.

Eine Waldfläche geht verloren und wird in eine parkartige Fläche umgewandelt. Die Waldfläche wird im Stadtkreis wieder durch Aufforstungsmaßnahmen mindestens flächengleich ausgeglichen. Ferner sind neue Gehölzpflanzungen auf der Fläche (Außenanlagengestaltung) vorgesehen. Der Lebensraum wird sich insgesamt entsprechend verändern und verschieben. Es ist aber auch in Summe von einer Zunahme der Gehölzflächen auszugehen.

Die gehölzbrütenden Vogelarten sind an diese Dynamik, wie sie in der Landschaft ständig, z.B. durch Sturmwurf, Durchforstungsmaßnahmen, Hecken- und Gewässerpflegemaßnahmen und Auf-den-Stock-setzen von Gehölzen entlang von Straßen häufig stattfindet, angepasst. Veränderungen in den Bestandszahlen ergeben sich dadurch nicht (vgl. George & Zang 2010).

Die lokalen Populationen der Arten sind entsprechend der lückenlosen Verbreitung in Baden-Württemberg großräumig abzugrenzen. Eine nur auf das Vorhaben bzw. auf dessen direktes Umfeld begrenzte lokale Population ist nicht vorhanden. Eine relevante Wirkung ist daher nicht gegeben.

Ferner kommen alle festgestellten Arten auch in Parks, Feldgehölzen, Gärten und auf anderen öffentlichen Grünflächen vor. Arten, die auf Wälder oder waldartige Bereiche als Lebensraum angewiesen sind, sind nicht vor.

Insofern ist sichergestellt, dass im gesamten Raum um das Vorhaben zahlreiche Fortpflanzungs- oder Ruhestätten für die Arten vorhanden sind und die ökologische Funktion im räumlichen Zusammenhang in jedem Fall erhalten bleibt.

Die obigen Ausführungen gelten auch für den Bluthänfling. Der primäre Lebensraum des Bluthänflings sind sonnige und eher trockene Flächen, etwa Magerrasen in Verbindung mit Hecken und Sträuchern, Wacholderheiden, Waldränder mit randlichen Fichtenschonungen, Anpflanzungen von Jungfichten, begleitet von einer niedrigen, samentragenden Krautschicht. Im Hochgebirge kann die Matten- und Zwergstrauchregion besiedelt werden. Als Brutvogel in der offenen, aber hecken- und buschreichen Kulturlandschaft kommt die Art auch am Rand von Ortschaften vor, wenn dort für die Anlage von Nestern geeignete Büsche und Bäume stehen. Innerhalb der Siedlungen bieten Gärten, Friedhöfe, Grünanlagen und Obstplantagen in der Brutzeit das geeignete Umfeld. Eine artenreiche Wildkrautflora spielt für die Ernährung fast das ganze Jahr über eine wichtige Rolle. Diese Bestände werden nur räumlich verändert, fallen aber nicht weg.

Es ist jedoch von einer Zerstörung von Fortpflanzungs- und Ruhestätten für die Blaumeise und die Ringeltaube auszugehen, die ihre Höhlen bzw. Nester wiederkehrend und zum Teil auch im Winter als Ruhestätte nutzen. Eine Winternutzung von Höhlen als Ruhestätte ist auch von weiteren Höhlenbrütern wie

Buntspecht und Kohlmeise nicht auszuschließen.

- b) **Werden Nahrungs- und/oder andere essentielle Teilhabitate so erheblich beschädigt oder zerstört, dass dadurch die Funktionsfähigkeit von Fortpflanzungs- oder Ruhestätten vollständig entfällt?** ja nein

(vgl. LANA stA "Arten- und Biotopschutz": Ziffer I. 3. der Hinweise zu den zentralen unbestimmten Rechtsbegriffen des Bundesnaturschutzgesetzes, 2009)

Bezüglich der Arten werden keine essentiellen Strukturen des Nahrungs- bzw. anderer Teilhabitate erheblich beschädigt oder verändert. Die Fläche steht auch nach dem Neubau als Nahrungshabitat zur Verfügung.

An die Veränderungen von Brutlebensräume sind die Arten angepasst. Auf einen Wald oder waldartigen Bereich als Brutplatz oder Nahrungshabitat ist keine der Arten angewiesen. Alle festgestellten Arten kommen auch in Parks, Feldgehölzen, Gärten und in anderem öffentlichen Grün vor.

- c) **Werden Fortpflanzungs- oder Ruhestätten durch Störungen oder sonstige Vorhabenwirkungen so beeinträchtigt und damit beschädigt, dass diese nicht mehr nutzbar sind?** ja nein

(vgl. LANA stA "Arten- und Biotopschutz": Ziffer I. 2. der Hinweise zu den zentralen unbestimmten Rechtsbegriffen des Bundesnaturschutzgesetzes, 2009)

Es sind keine erheblichen Auswirkungen zu erwarten, da die Arten an die typischen Belastungen im Siedlungsbereich angepasst sind bzw. nicht empfindlich auf die entsprechenden Wirkungen reagiert. Zahlreiche Vorkommen in höher belasteten Gebieten (Industrieanlagen, Flughäfen, Abbaustätten) zeigen dies deutlich.

Betriebs- und anlagebedingt sind die Wirkungen zu gering, um eine erhebliche Störung zu verursachen.

d) **Sind Vermeidungsmaßnahmen möglich?** ja nein• V1: Baufeldfreimachung

Fällung der Gehölze und Freiräumen des Baufeldes zwischen 1.10 und Ende Februar. Bäume mit Höhlen oder Spalten sind vor der Fällung durch einen Baumkletterer auf Fledermäuse zu untersuchen. Bei Bäumen, die von außerhalb der Gehölzflächen oder von Forstgassen mit einem Fällgerät (Vollernter) erreichbar sind, können die Bäume auch behutsam umgelegt werden und am Boden auf Fledermäuse untersucht werden.

Bei einer Baufeldfreimachung außerhalb des oben genannten Zeitraumes ist durch eine Fachperson zu prüfen, ob Vögel brüten oder Fledermäuse sich in Tagesquartieren aufhalten. Bei Brutnachweisen von Vögeln oder Vorkommen von Fledermäusen ist das weitere Vorgehen mit der unteren Naturschutzbehörde abzustimmen.

• V2: Erhalt Bäume, Ersatz Höhlen und Spalten

Tellweise Erhalt der Bäume in der östlich geplanten Grünfläche. Die Fläche wird parkartig als lichter Baumbestand mit Einzelbäumen und Gehölzinseln entwickelt. Sind im Zuge von Fällungen Höhlen und größere Spalten betroffen, sind diese durch entsprechende Ersatzquartiere (Nistkästen für Vögel, Quartierkästen für Fledermäuse) zu ersetzen.

Alternativ kann bereits vor den Fällungen pauschal das Höhlen- bzw. Quartiersangebot für Vögel und Fledermäuse durch Aufhängen von jeweils 5 Nistkästen für Vögel und 5 Quartierkästen für Fledermäuse verbessert werden.

e) **Handelt es sich um ein/e nach § 15 BNatSchG oder § 18 Abs. 2 Satz 1 BNatSchG zulässige/s Vorhaben****bzw. Planung (§ 44 Abs. 5 Satz 1 BNatSchG)?**

(vgl. BVerwG, Urt. vom 14.07.2011 - 9 A 12.10 - Rz.117 und 118)

 ja nein

- f) **Wird die ökologische Funktion im räumlichen Zusammenhang ohne vorgezogene Ausgleichsmaßnahmen gewahrt (§ 44 Abs. 5 Satz 2 BNatSchG)?** ja nein

Es ist von einer Zerstörung von Fortpflanzungs- und Ruhestätten für die Blaumeise und die Ringeltaube auszugehen, die ihre Höhlen und Nester wiederkehrend und zum Teil auch im Winter als Ruhestätte nutzen. Eine Winternutzung von Höhlen als Ruhestätte ist auch von weiteren Höhlenbrütern wie Buntspecht und Kohlmeise nicht auszuschließen.

Nach § 44 Abs. 5 Satz 2 BNatSchG n.F. liegt ein Verstoß gegen das Verbot des Abs. 1 Nr. 3 nicht vor, soweit die ökologische Funktion der von dem Eingriff oder Vorhaben betroffenen Fortpflanzungs- oder Ruhestätten im räumlichen Zusammenhang weiterhin erfüllt wird. Dies wird im Folgenden für die Arten geprüft.

Analog zu den Ausführungen zu den oben genannten freibrütenden Arten stehen vergleichbare Habitate im Umfeld in großer Zahl zu Verfügung. Insbesondere vor dem Hintergrund, dass durch die Vermeidungsmaßnahmen die Bäume zum Teil erhalten bleiben, betroffene Höhlen ggf. ersetzt werden und für die Arten allenfalls einzelne Brutplätze verlorengehen.

An die Veränderungen von Brutlebensräume sind die Arten angepasst. Auf einen Wald oder waldartigen Bereich als Brutplatz ist keine der Arten angewiesen. Alle festgestellten Arten kommen auch in Parks, Feldgehölzen, Gärten und in anderem öffentlichen Grün vor.

Die ökologische Funktion der von dem Vorhaben betroffenen Fortpflanzungs- oder Ruhestätten wird dadurch im räumlichen Zusammenhang zweifellos weiterhin erfüllt.

Ein Verstoß liegt daher entsprechend § 44 Abs. 5 Satz 2 BNatSchG n.F. nicht vor.

- g) **Kann die ökologische Funktion durch vorgezogene Ausgleichsmaßnahmen (CEF) gewährleistet werden (§ 44 Abs. 5 Satz 3 BNatSchG)?** ja nein

nicht notwendig

- h) **Falls kein oder kein vollständiger Funktionserhalt gewährleistet werden kann: Beschreibung der verbleibenden Beeinträchtigung/en.**

Der Verbotstatbestand § 44 Abs. 1 Nr. 3 BNatSchG wird erfüllt:

ja

nein

4.2 Fang, Verletzung oder Tötung von Tieren (§ 44 Abs. 1 Nr. 1 BNatSchG)

- a) **Werden Tiere gefangen, verletzt oder getötet?** ja nein

Potentiell ist eine Tötung von Tieren bei der Baufeldfreimachung nicht auszuschließen.

- b) **Kann das Vorhaben bzw. die Planung zu einer signifikanten Erhöhung des Verletzungs- oder Tötungsrisikos von Tieren führen?** ja nein

Das Risiko eines Vogelschlages durch Fahrzeugbewegungen ist so gering, dass nicht von einer Erhöhung des allgemeinen Lebensrisikos auszugehen ist.

Die sonstigen Wirkungen (Menschenbewegungen, Schadstoff-, Licht-, Lärmemissionen bzw. -immissionen, Veränderung des Mikroklimas, Zerschneidung) sind nicht in der Lage Vögel zu töten oder zu verletzen.

- c) **Sind Vermeidungsmaßnahmen möglich?** ja nein

- V1: Baufeldfreimachung

Fällung der Gehölze und Freiräumen des Baufeldes zwischen 1.10 und Ende Februar. Bäume mit Höhlen oder Spalten sind vor der Fällung durch einen Baumkletterer auf Fledermäuse zu untersuchen. Bei Bäumen, die von außerhalb der Gehölzflächen oder von Forstgassen mit einem Fällgerät (Vollernter) erreichbar sind, können die Bäume auch behutsam umgelegt werden und am Boden auf Fledermäuse untersucht werden.

Bei einer Baufeldfreimachung außerhalb des oben genannten Zeitraumes ist durch eine Fachperson zu prüfen, ob Vögel brüten oder Fledermäuse sich in Tagesquartieren aufhalten. Bei Brutnachweisen von Vögeln oder Vorkommen von Fledermäusen ist das weitere Vorgehen mit der unteren Naturschutzbehörde abzustimmen.

Der Verbotstatbestand § 44 Abs. 1 Nr. 1 BNatSchG wird erfüllt:

ja

nein

4.3 Erhebliche Störung (§ 44 Abs. 1 Nr. 2 BNatSchG)

- a) **Werden Tiere während der Fortpflanzungs-, Aufzucht-, Mauser-, Überwinterungs- und Wanderungszeiten erheblich gestört?** ja nein

Es sind keine erheblichen Auswirkungen zu erwarten, da die Arten an die typischen Belastungen im Siedlungsbereich angepasst sind bzw. nicht empfindlich auf die entsprechenden Wirkungen reagieren. Zahlreiche Vorkommen in höher belasteten Gebieten (Industrieanlagen, Flughäfen, Abbaustätten) zeigen dies deutlich.

Betriebs- und anlagebedingt sind die Wirkungen zu gering, um eine erhebliche Störung zu verursachen.

b) **Sind Vermeidungsmaßnahmen möglich?** ja nein

nicht notwendig

Verweis auf die detaillierten Planunterlagen: _____.

Der Verbotstatbestand § 44 Abs. 1 Nr. 2 BNatSchG wird erfüllt:

ja

nein

4.5 Kartografische Darstellung

-.

⁶ Die unter Punkt 3.4 und 4.5 erwähnten kartografischen Darstellungen können in einer gemeinsamen Karte erfolgen.

6. Fazit

6.1 Unter Berücksichtigung der Wirkungsprognose und/oder der vorgesehenen Vermeidungs- und CEF- Maßnahmen werden die Verbotstatbestände des § 44 Abs. 1 Nr. 1 bis 4 BNatSchG

nicht erfüllt - Vorhaben bzw. Planung ist zulässig.

erfüllt - weiter mit Pkt. 6.2.

6.2 Unter Berücksichtigung der Wirkungsprognose und/oder der vorgesehenen FCS-Maßnahmen

sind die Voraussetzungen gemäß § 45 Abs. 7 BNatSchG (ggf. i.V.m. Art. 16 Abs. 1 FFH-RL) nicht erfüllt - Vorhaben bzw. Planung ist unzulässig.

sind die Voraussetzungen gemäß § 45 Abs. 7 BNatSchG (ggf. i.V.m. Art. 16 Abs. 1 FFH-RL) erfüllt - Vorhaben bzw. Planung ist zulässig.

9.3 Haselmaus

2. Schutz- und Gefährdungsstatus der betroffenen Art¹

Art des Anhangs IV der FFH-RL

Europäische Vogelart²

Deutscher Name	Wissensch. Name	Rote Liste Status in Deutschland	Rote Liste Status in BaWü
Haselmaus	<i>Muscardinus avellanarius</i>	<input checked="" type="checkbox"/> G (Gefährdung anzunehmen, aber Status unbekannt)	<input checked="" type="checkbox"/> G (Gefährdung anzunehmen, aber Status unbekannt)

3. Charakterisierung der betroffenen Tierart³

3.1 Lebensraumsprüche und Verhaltensweisen

Die Haselmaus kann verschiedenste Waldtypen besiedeln. Sie gilt als eine Charakterart artenreicher und lichter Wälder mit gut ausgebildeter Strauchschicht. In Haselmaus-Lebensräumen muss vom Frühjahr bis zum Herbst ausreichend Nahrung vorhanden sein, die aus Knospen, Blüten, Pollen, Früchten und auch kleinen Insekten besteht. Wichtig sind energiereiche Früchte im Herbst, damit sich die Tiere den notwendigen Winterspeck anfressen können.

Haselmäuse können als Bilche, im Unterschied zu echten Mäusen, keine Gräser und Wurzeln verdauen und sind damit gezwungen, einen Winterschlaf zu halten. Dieser dauert je nach Witterung von Oktober/November bis März/April.

Die Tiere bauen kugelige Nester mit seitlichem Eingang aus fest gewebtem Gras und Blättern. Diese werden in Höhlen, auch künstlichen (Vogelnistkästen), in dichtem Blattwerk (z.B. Brombeerbüschen) oder in Astgabeln der Strauch- oder Baumschicht, ab ca. 0,5 - 1 m Höhe bis in die Gipfel angelegt. Überwintert wird in einem speziellen Winterschlafnest zumeist unter der Laubstreu oder in Erdhöhlen, aber auch zwischen Baumwurzeln oder in Reisighaufen.

Adulte Haselmäuse sind sehr ortstreu und besetzen feste Streifgebiete. In den meisten Lebensräumen kommen sie natürlicherweise nur in geringen Dichten (1-2 adulte Tiere / ha) vor. Die Tiere können bis zu sechs Jahre alt werden, die Weibchen bekommen allerdings nur 1- bis 2-mal pro Jahr Nachwuchs, und dann auch nur höchstens vier bis fünf Junge.

³ Angaben bei Pflanzen entsprechend anpassen.

⁴ Zum Beispiel: Grundlagenwerke BaWü, Zielartenkonzept BaWü (ZAK) oder Artensteckbriefe.

3.2 Verbreitung im Untersuchungsraum

nachgewiesen

potenziell möglich

Laut Angaben eines Anwohners ist die Haselmaus vorhanden.

3.3 Abgrenzung und Bewertung des Erhaltungszustandes der lokalen Population

Die Art weist in Baden-Württemberg einen unbekanntem Erhaltungszustand auf, ist in beinahe allen Landesteilen von Baden-Württemberg verbreitet. Ausnahmen stellen v.a. die Hochlagen des nördlichen und südlichen Schwarzwaldes dar.

3.4 Kartografische Darstellung

Textteil

⁵ Die unter Punkt 3.4 und 4.5 erwähnten kartografischen Darstellungen können in einer gemeinsamen Karte erfolgen.

4. Prognose und Bewertung der Schädigung und / oder Störung nach § 44 Abs. 1 BNatSchG (bau-, anlage- und betriebsbedingt)

4.1 Entnahme, Beschädigung oder Zerstörung von Fortpflanzungs- oder Ruhestätten (§ 44 Abs. 1 Nr. 3 BNatSchG)

- a) **Werden Fortpflanzungs- oder Ruhestätten aus der Natur entnommen, beschädigt oder zerstört?** ja nein

Es wird von einer Betroffenheit von Winter- und/oder Sommerquartieren ausgegangen.

- b) **Werden Nahrungs- und/oder andere essentielle Teilhabitate so erheblich beschädigt oder zerstört, dass dadurch die Funktionsfähigkeit von Fortpflanzungs- oder Ruhestätten vollständig entfällt?** ja nein

(vgl. LANA stA "Arten- und Biotopschutz": Ziffer I. 3. der Hinweise zu den zentralen unbestimmten Rechtsbegriffen des Bundesnaturschutzgesetzes, 2009)

Erhebliche Auswirkungen auf potentielle Fortpflanzungs- und Ruhestätten im weiteren Umfeld sind auszuschließen.

- c) **Werden Fortpflanzungs- oder Ruhestätten durch Störungen oder sonstige Vorhabenwirkungen so beeinträchtigt und damit beschädigt, dass diese nicht mehr nutzbar sind?** ja nein

(vgl. LANA stA "Arten- und Biotopschutz": Ziffer I. 2. der Hinweise zu den zentralen unbestimmten Rechtsbegriffen des Bundesnaturschutzgesetzes, 2009)

Sämtliche Wirkungen sind nicht in der Lage Fortpflanzungs- und Ruhestätten so zu beeinträchtigen, dass diese nicht mehr nutzbar sind.

d) **Sind Vermeidungsmaßnahmen möglich?** ja nein

- V3: Haselmaus

Aufgrund des Vorkommens der Haselmaus ist folgende Vermeidungskaskade zu beachten:

- Ab 1. Oktober sind alle Gehölze sowie der gesamte krautige, oberirdische Bewuchs zu entfernen. Die Gehölzflächen dürfen nur bei gefrorenem Boden und in den Forstgassen mit schwerem Gerät befahren werden, um die möglichen Winterquartiere der Haselmaus zu schonen.
- Ab April des nächsten Jahres, wenn die Tiere das Winterquartier verlassen haben (abhängig von der Temperatur), können die vorhandenen Wurzelstöcke gerodet sowie der Boden abgeschoben werden. Die Freigabe muss durch eine Fachperson erfolgen.

e) **Handelt es sich um ein/e nach § 15 BNatSchG oder § 18 Abs. 2 Satz 1 BNatSchG zulässige/s Vorhaben bzw. Planung (§ 44 Abs. 5 Satz 1 BNatSchG)?**

(vgl. BVerwG, Ur. vom 14.07.2011 - 9 A 12.10 - Rz.117 und 118)

ja nein

f) **Wird die ökologische Funktion im räumlichen Zusammenhang ohne vorgezogene Ausgleichsmaßnahmen gewahrt (§ 44 Abs. 5 Satz 2 BNatSchG)?**

ja nein

Vom Vorhaben sind nur wenige Bereiche betroffen, die als Lebensraum der Haselmaus in Frage kommen. Zudem sind diese möglichen Heckenbereiche durch den Spielbetrieb von Schülern stark frequentiert bzw. belastet. Es ist äußerst fraglich, ob sich dort Haselmäuse niederlassen.

Untersuchung der Haselmaus im östlich angrenzenden Wald ergab keinen Nachweis. Insofern ist zwangsläufig davon auszugehen, dass, falls eine Haselmaus betroffen wäre, in Umfeld noch Ausweichlebensräume zur Verfügung stehen, die auch nicht besetzt sind

g) **Kann die ökologische Funktion durch vorgezogene Ausgleichsmaßnahmen (CEF) gewährleistet werden (§ 44 Abs. 5 Satz 3 BNatSchG)?** ja nein

nicht notwendig

h) **Falls kein oder kein vollständiger Funktionserhalt gewährleistet werden kann: Beschreibung der verbleibenden Beeinträchtigung/en.**

Der Verbotstatbestand § 44 Abs. 1 Nr. 3 BNatSchG wird erfüllt:

ja

nein

4.2 Fang, Verletzung oder Tötung von Tieren (§ 44 Abs. 1 Nr. 1 BNatSchG)

a) **Werden Tiere gefangen, verletzt oder getötet?** ja nein

Eine Tötung ist ohne Vermeidungsmaßnahmen nicht auszuschließen.

b) **Kann das Vorhaben bzw. die Planung zu einer signifikanten Erhöhung des Verletzungs- oder Tötungsrisikos von Tieren führen?** ja nein

Nein, da keine Wirkungen vorhanden sind, die das Tötungsrisikos erhöhen.

c) **Sind Vermeidungsmaßnahmen möglich?** ja nein

- V1: Baufeldfreimachung

Fällung der Gehölze und Freiräumen des Baufeldes zwischen 1.10 und Ende Februar. Bäume mit Höhlen oder Spalten sind vor der Fällung durch einen Baumkletterer auf Fledermäuse zu untersuchen. Bei Bäumen, die von außerhalb der Gehölzflächen oder von Forstgassen aus mit einem Fällgerät (Vollernter) erreichbar sind, können diese auch behutsam umgelegt werden und am Boden auf Fledermäuse untersucht werden.

Bei einer Baufeldfreimachung außerhalb des oben genannten Zeitraumes ist durch eine Fachperson zu prüfen, ob Vögel brüten oder Fledermäuse sich in Tagesquartieren aufhalten. Bei Brutnachweisen von Vögeln oder Vorkommen von Fledermäusen ist das weitere Vorgehen mit der unteren Naturschutzbehörde abzustimmen.

- V3: Haselmaus

Aufgrund des Vorkommens der Haselmaus ist folgende Vermeidungskaskade zu beachten:

- Ab 1. Oktober sind alle Gehölze sowie der gesamte krautige, oberirdische Bewuchs zu entfernen. Die Gehölzflächen dürfen nur bei gefrorenem Boden und in den Forstgassen mit schwerem Gerät befahren werden, um die möglichen Winterquartiere der Haselmaus zu schonen.
- Ab April des nächsten Jahres, wenn die Tiere das Winterquartier verlassen haben (abhängig von der Temperatur), können die vorhandenen Wurzelstöcke gerodet sowie der Boden abgeschoben werden. Die Freigabe muss durch eine Fachperson erfolgen.

Der Verbotstatbestand § 44 Abs. 1 Nr. 1 BNatSchG wird erfüllt:

ja

nein**4.3 Erhebliche Störung (§ 44 Abs. 1 Nr. 2 BNatSchG)**

- a) **Werden Tiere während der Fortpflanzungs-, Aufzucht-, Mauser-, Überwinterungs- und Wanderungszeiten erheblich gestört?** ja nein

Zusätzliche Wirkungen durch den Betrieb sind nicht vorhanden. Es findet lediglich eine räumliche Verschiebung in Richtung Osten statt.

Die Haselmaus galt ursprünglich als störungsempfindliche Art. Nachweise entlang von Bundesstraßen, zum Teil sogar im Mittelstreifen von Autobahnen belegen jedoch, dass die Art gegenüber Immissionen unempfindlich ist (vgl. JUSKAITAS & BÜCHNER (2010), SCHULZ et al. (2012), CHANIN & GUBERT (2012)). Eine erhebliche Störung ist auszuschließen.

- b) **Sind Vermeidungsmaßnahmen möglich?** ja nein

nicht notwendig

Der Verbotstatbestand § 44 Abs. 1 Nr. 2 BNatSchG wird erfüllt:

ja

nein

4.5 Kartografische Darstellung

⁶

⁶ Die unter Punkt 3.4 und 4.5 erwähnten kartografischen Darstellungen können in einer gemeinsamen Karte erfolgen.

6. Fazit

6.1 Unter Berücksichtigung der Wirkungsprognose und/oder der vorgesehenen Vermeidungs- und CEF- Maßnahmen werden die Verbotstatbestände des § 44 Abs. 1 Nr. 1 bis 4 BNatSchG

nicht erfüllt - Vorhaben bzw. Planung ist zulässig.

erfüllt - weiter mit Pkt. 6.2.

6.2 Unter Berücksichtigung der Wirkungsprognose und/oder der vorgesehenen FCS-Maßnahmen

sind die Voraussetzungen gemäß § 45 Abs. 7 BNatSchG (ggf. i.V.m. Art. 16 Abs. 1 FFH-RL) nicht erfüllt - Vorhaben bzw. Planung ist unzulässig.

sind die Voraussetzungen gemäß § 45 Abs. 7 BNatSchG (ggf. i.V.m. Art. 16 Abs. 1 FFH-

RL) erfüllt - Vorhaben bzw. Planung ist zulässig.